

B 日 程

〈出典一覧〉

国語	中村雄二郎	「子供－深層の人間／小さい大人／異文化」（『術語集』所収）	岩波書店
国語	小林保治 全訳注	第二十 程嬰と白杵、敵を欺き、主君の遺児を成人せしむる語（『唐物語』所収）	講談社
国語	神里達博	令和の日本 「強さ」より「面白さ」で勝負（月刊安心新聞 plus）	朝日新聞社
世界史		至元通行寶鈔	日本銀行金融研究所貨幣博物館所蔵

日本史

(解答番号 1 ~ 41)

第1問 平安時代初期の政治と文化について述べた次の文章を読み、下の問い(問1~8)に答えよ。

794年、ア天皇の次に即位した桓武天皇が、東西約4.5km、南北約5.2kmの大きさからなる(a)平安京を造営し再び遷都した。律令政治の再建をめざした桓武天皇は、強力な権力によって国司や郡司の取り締まりを強め、(b)令に規定されていない新たな官職を設けた。東北地方の(c)蝦夷の支配も重要な課題であり、(d)城柵を設けながら東北経営を前進させ律令国家の支配権は広がった。
さらに、イ天皇が即位すると、(e)平城太上天皇の変(葉子の変)を経て、律令の規定や宮廷の儀式を整備するなどして平安京での政治体制を確立させた。イ天皇は唐風を重んじ、(f)唐に渡って学んだ僧侶が活躍した。唐の影響を強く受けた文化は、イ天皇・清和天皇の時の年号に由来した(g)弘仁・貞観文化と呼ばれる。

問1 空欄ア・イに入る語句の組合せとして正しいものを、次の①~④のうちから一つ選びなさい。 1

- ① アー光仁 イー嵯峨 ② アー光仁 イー宇多
- ③ アー淳仁 イー嵯峨 ④ アー淳仁 イー宇多

問2 下線部(a)平安京について述べた文として正しいものを、次の①~④のうちから一つ選びなさい。 2

- ① 中央を南北に通じる一条大路の東側は左京と呼ばれ、その東側を桂川が流れている。
- ② 中央を南北に通じる一条大路の東側は左京と呼ばれ、その東側を鴨川が流れている。
- ③ 中央を南北に通じる朱雀大路の東側は左京と呼ばれ、その東側を桂川が流れている。
- ④ 中央を南北に通じる朱雀大路の東側は左京と呼ばれ、その東側を鴨川が流れている。

- 1 -

問3 下線部(b)に関連して、桓武天皇が設けた官職について述べた文X・Yとその官職の名称a・bの組合せとして正しいものを、下の①~④のうちから一つ選びなさい。 3

X 新任国司から前任国司に対して与えられる文書の授受の審査に当たった。
Y 平安京内の治安維持に当たり、のちに裁判を行うようになった。

a 勘解由使 b 檢非違使

- ① X - a ② X - b
- ③ Y - a ④ Y - b

問4 下線部(c)蝦夷の支配に関して述べた次の文X・Yについて、正誤の組合せとして正しいものを、下の①~④のうちから一つ選びなさい。 4

X 帰順した蝦夷は柵戸として関東以西の各地に移住させられた。
Y 805年、桓武天皇は徳政相論と呼ばれる議論を裁定して、蝦夷との戦争を停止した。

- ① X - 正 Y - 正 ② X - 正 Y - 誤
- ③ X - 誤 Y - 正 ④ X - 誤 Y - 誤

問5 下線部(d)城柵が設けられた年代を古い順に正しく配列したものを、次の①~⑥のうちから一つ選びなさい。 5

- ① 磐舟柵 → 胆沢城 → 出羽柵
- ② 磐舟柵 → 出羽柵 → 胆沢城
- ③ 出羽柵 → 磐舟柵 → 胆沢城
- ④ 出羽柵 → 胆沢城 → 磐舟柵
- ⑤ 胆沢城 → 磐舟柵 → 出羽柵
- ⑥ 胆沢城 → 出羽柵 → 磐舟柵

- 2 -

問6 下線部(e)平城太上天皇の変(葉子の変)に関して述べた次の文X・Yについて、正誤の組合せとして正しいものを、下の①~④のうちから一つ選びなさい。 6

X 蔵人頭が設けられ、藤原仲麻呂が任命された。
Y 藤原葉子は自殺し、藤原仲成は射殺された。

- ① X - 正 Y - 正 ② X - 正 Y - 誤
- ③ X - 誤 Y - 正 ④ X - 誤 Y - 誤

問7 下線部(f)唐に渡って学んだ僧侶のうち、空海について述べた文として誤っているものを、次の①~④のうちから一つ選びなさい。 7

- ① 仏教の優位を論じた『顯戒論』を著したのち、唐へ渡った。
- ② 唐からの帰国後、紀伊の高野山に金剛峰寺を建てた。
- ③ 教王護国寺(東寺)を賜った。
- ④ 最澄に送った書状は「風信帖」と呼ばれる。

問8 下線部(g)弘仁・貞観文化に当てはまるものを次の①~④のうちから一つ選びなさい。 8

①

著作権上の理由から削除

②

著作権上の理由から削除

③

著作権上の理由から削除

④

著作権上の理由から削除

- 3 -

第2問 南北朝時代から室町時代における政治史に関する次の文章を読み、下の問い(問1~8)に答えよ。

天皇親政を目指した建武の新政は、結果として多くの武士が不満を持ち抵抗を引き起こした。人々の信頼を失った建武政権に対して、(a)足利尊氏は反旗を翻した。1336年、京都を制圧した足利尊氏は、持明院統のア天皇(北朝)を立て、幕府をつくる目的をもって建武式目を発表した。これに対して後醍醐天皇は吉野にこもったため(南朝)、南北朝の動乱が始まり、さらに室町幕府内部の争いもあって、争乱が長びいた。この背景にはすでに鎌倉時代後期頃から始まっていた(b)惣領制の解体があった。

室町幕府の体制が整うのは、3代将軍足利義満の時である。(c)義満は有力な守護を武力討伐したり、それまで朝廷が持っていた京都の市政権を管轄下におくなど(d)室町幕府の財政を安定させた。このように義満は、幕府の実権を握るとともに朝廷対策を行った。

幕府は、将軍を補佐する(e)管領(三管領)と侍所の長官を勤める四職といった守護大名により運営された。地方には鎌倉府やイなどを設けたが、特に鎌倉府は関東八州国と伊豆国・甲斐国を支配し、後には陸奥国や出羽国まで支配した。

6代将軍足利義満は有力守護を弾圧したが、逆に殺害されてしまった。以降、将軍権威が低下し、室町幕府の本拠地があった(f)山城国を始めとした近畿地方では(g)土一揆が多く発生し、社会が不安定となっていた。さらに応仁の乱が起こり、幕府の支配体制は崩壊していく。

問1 空欄ア・イに入る語句の組合せとして正しいものを、次の①~④のうちから一つ選びなさい。 9

- ① アー光厳 イー問注所 ② アー光厳 イー九州探題
- ③ アー光明 イー問注所 ④ アー光明 イー九州探題

問2 下線部(a)足利尊氏(高氏)について述べた次の文X・Yについて、正誤の組合せとして正しいものを、下の①~④のうちから一つ選びなさい。 10

X もともと鎌倉幕府の御家人であった。
Y 鎌倉幕府の滅亡時、鎌倉を攻めて北条高時を滅ぼした。

- ① X - 正 Y - 正 ② X - 正 Y - 誤
- ③ X - 誤 Y - 正 ④ X - 誤 Y - 誤

- 4 -

問3 下線部(b)惣領制について述べた文として正しいものを、次の①～④のうちから一つ選びなさい。 [11]

- ①鎌倉幕府は、軍役や荘園領主への年貢納入について惣領と庶子それぞれを責任者とした。
- ②惣領が御家人の場合、庶子は御家人にならなかった。
- ③南北朝になると単独相続によって嫡子は所領を全て相続し、庶子は嫡子に従属した。
- ④南北朝期の武士は血縁的結合を主としており、地縁的結合を重視していなかった。

問4 下線部(c)義満は有力な守護を武力討伐した事例としてあてはまらない守護は誰か、次の①～④のうちから一つ選びなさい。 [12]

- ①土岐康行 ②大内義弘 ③山名氏清 ④赤松満祐

問5 下線部(d)室町幕府の財政について述べた次の文X・Yについて、正誤の組合せとして正しいものを、下の①～④のうちから一つ選びなさい。 [13]

X 京都五山の僧侶にまで課税した。
Y 室町幕府が天皇の住む内裏の造営を行うため段銭や棟別銭を賦課した。

- ① X－正 Y－正 ② X－正 Y－誤
- ③ X－誤 Y－正 ④ X－誤 Y－誤

問6 下線部(e)管領(三管領)について述べた文として誤っているものを、次の①～④のうちから一つ選びなさい。 [14]

- ①管領は、足利氏の一門である細川・斯波・畠山の3氏から任命された。
- ②管領は、侍所・政所を統轄した。
- ③管領は、六波羅探題を統轄した。
- ④管領は、在京して幕府政治の運営を行った。

問7 下線部(f)山城国に接していない国を、次の①～④のうちから一つ選びなさい。 [15]

- ①大和国 ②近江国 ③丹波国 ④播磨国

問8 下線部(g)土一揆に関して述べた文として誤っているものを、次の①～④のうちから一つ選びなさい。 [16]

- ①正長の徳政一揆は、京都の土倉や酒屋を襲った。
- ②播磨の土一揆では、守護を国外へ追放するという政治的要求が掲げられた。
- ③嘉吉の徳政一揆では、幕府もついに徳政令を發布した。
- ④嘉吉の徳政一揆は8代将軍義政の代始めに起きた。

第3問 織豊時代の政治や文化について述べた次の文章を読み、下の問い(問1～7)に答えよ。

尾張国の(a)戦国大名であった織田信長は、桶狭間の戦いで駿河国の今川義元を破ると、姉川の戦いや長篠の戦いなどで勝利した。また織田信長は(b)薬市舎など征服地でも商工業を重視する政策を行い、天下統一を目指した。しかし1582年、本能寺の変によって敗死してしまった。このため、織田家内部の後継者争いを経て、豊臣(羽柴)秀吉が天下統一の事業を引き継いだ。

もっとも豊臣(羽柴)秀吉の天下統一事業は、1584年には(c)徳川家康と戦った小牧・長久手の戦いにおいて局地戦で敗れたため、和睦せざるをえず、戦うだけでは成し遂げられなかった。そこで秀吉は、(d)天皇・朝廷が持つ伝統的権威をも利用することで全国統一を目指した。1590年には、(e)小田原の北条氏を滅ぼし、東北の諸大名も服属したため、全国統一が完成した。秀吉は、日本全国で検地や刀狩などを実施した。一方、対外政策としては(f)キリスト教を取り締まった。

織田信長や豊臣秀吉の時代は、富と権力が集中した統一権力のもと、貿易などで大きな利潤を得た豪商の気質と経済力が反映された豪華・壮大な文化を生み出した。城郭建築や、城の内部に描かれた(g)障壁画、茶の湯、衣服を始め、西洋人との接触による南蛮文化など、多彩な文化があった。

問1 下線部(a)戦国大名について述べた文として正しいものを、次の①～④のうちから一つ選びなさい。 [17]

- ①北条早雲(伊勢宗瑞)は関東管領の山内上杉氏を滅ぼして伊豆を奪った。
- ②戦国大名の分国法には、幕府法・守護法を継承したものがある。
- ③戦国大名は家臣の収入額を金銭のみ把握した。
- ④戦国大名は地侍を有力家臣に預けたため(寄親・寄子制)、鉄砲や長槍など新しい武器を使った集団戦を行うことができなかった。

問2 下線部(b)薬市舎の一部を記した次の史料について述べた文X・Yについて、正誤の組合せとして正しいものを、下の①～④のうちから一つ選びなさい。 [18]

定 安土山下町中

一当所中薬市として仰せ付けらるるの上は、諸座・諸役・諸公事等、悉く免許の事。一普請免除の事。
一分國中徳政、之を行ふと雖も、当所中免除の事。

X 安土は薬市にしたので住民の一切の税は免除となる。
Y 徳政令が出されたら、安土の町人の債権は破棄される。

- ① X－正 Y－正 ② X－正 Y－誤
- ③ X－誤 Y－正 ④ X－誤 Y－誤

問3 下線部(c)徳川家康について述べた文として誤っているものを、次の①～④のうちから一つ選びなさい。 [19]

- ①徳川家康は北条氏滅亡後、250万石を領する大名となった。
- ②徳川家康は五大老の一人であった。
- ③徳川家康は紫衣事件をきっかけに娘の明正天皇が即位したことを追認した。
- ④徳川家康は公家衆法度を出した。

問4 下線部(d)天皇・朝廷が持つ伝統的権威をも利用したことについて述べた次の文X・Yについて、正誤の組合せとして正しいものを、下の①～④のうちから一つ選びなさい。 [20]

X 秀吉は關白に任じられたが大政大臣には任じられなかった。
Y 聚楽園に後水尾天皇を迎えて歓待し、天皇と秀吉への忠誠を諸大名に誓わせた。

- ① X－正 Y－正 ② X－正 Y－誤
- ③ X－誤 Y－正 ④ X－誤 Y－誤

問5 下線部(e)小田原があった国の名称として正しいものを、次の①～④のうちから一つ選びなさい。 [21]

- ①相模国 ②武蔵国 ③伊豆国 ④甲斐国

問6 下線部(f)キリスト教を取り締まったことについて述べた次の文X・Yについて、正誤の組合せとして正しいものを、下の①～④のうちから一つ選びなさい。 [22]

X キリシタン大名大友宗麟が長崎をイエズス会へ寄付していたことを知った秀吉は、大名の入信を許可制にした。
Y 土佐に漂着したサン＝フェリペ号の乗組員からスペインの日本侵略の情報を聞いた秀吉は、長崎で宣教師や信者を処刑した。

- ① X－正 Y－正 ② X－正 Y－誤
- ③ X－誤 Y－正 ④ X－誤 Y－誤

問7 下線部(b)障壁画に関連して、狩野永徳の作品を、次の①～④のうちから一つ選びなさい。 [23]

① 著作権上の理由から削除	② 著作権上の理由から削除
③ 著作権上の理由から削除	④ 著作権上の理由から削除

第4問 明治時代の文化について述べた次の文章を読み、下の問い(問1～8)に答えなさい。

明治時代の文化は、西洋的なものと東洋的なものが混在・併存する二元性を持っていた。

文学では、江戸時代以来の大衆文芸である戯作文学が明治初期も引き続き人気を博した。文明開化の世相を描いた仮名垣魯文の『ア』が代表的作品である。坪内逍遙は、(a)1885年(明治18)に発表した評論『小説神髓』で、西洋文学の理論をもとに、自身の(b)小説理論を主張した。二葉亭四迷の『浮雲』は、逍遙の小説理論を具体化した作品である。

演劇でも江戸時代以来の歌舞伎が変わらず人気を集めていたが、新たな変化もみられた。明治初期には、(c)河竹黙阿弥が文明開化の風俗を取り入れた作品を書いた。明治中期には、『団菊左時代』という黄金時代を迎えた。歌舞伎は改良が図られ、歌舞伎や歌舞伎役者の社会的地位も向上した。

一方で、旧来の歌舞伎に対抗し新派劇がおこった。もとは(d)壮士芝居だが、日清戦争前後から人気小説の劇化を加えて発展し、新派劇として定着した。

(e)日露戦争後には、坪内逍遙の『イ』などが西洋の近代劇の翻訳・上演し、歌舞伎や新派劇に対して新劇といわれた。

また、西洋音楽も移入され、教育面で(f)新たな音楽教育が始まった。

問1 空欄 ア に入る語句として正しいものを、次の①～④のうちから一つ選びなさい。 [24]

- ① 武蔵野 ② 安愚楽鍋 ③ 経国美談 ④ 田舎教師

問2 空欄 イ に入る語句として正しいものを、次の①～④のうちから一つ選びなさい。 [25]

- ① 築地小劇場 ② 自由劇場 ③ 硯友社 ④ 文芸協会

問3 下線部(a)1885年(明治18)の出来事として、誤っているものを、次の①～④のうちから一つ選びなさい。 [26]

- ① 天津条約の締結 ② 大日本帝国憲法の発布
③ 大阪事件の勃発 ④ 内閣制度の発足

問4 下線部(b)小説理論の主張として、正しいものを次の①～④のうちから一つ選びなさい。 [27]

- ① 自然主義 ② ロマン主義 ③ マルクス主義 ④ 写実主義

問5 下線部(c)河竹黙阿弥について述べた次の文X・Yについて、正誤の組合わせとして正しいものを、下の①～④のうちから一つ選びなさい。 [28]

- X 復讐怪談『東海道四谷怪談』が人気を博した。
Y 幕末には盗賊を主人公にした白浪物が評判を呼んだ。
- ① Xー正 Yー正 ② Xー正 Yー誤
③ Xー誤 Yー正 ④ Xー誤 Yー誤

問6 下線部(d)壮士芝居について述べた次の文X・Yについて、正誤の組合わせとして正しいものを、下の①～④のうちから一つ選びなさい。 [29]

- X 自由民権思想を宣伝するための素人演劇である。
Y 代表的な俳優は川上音二郎である。
- ① Xー正 Yー正 ② Xー正 Yー誤
③ Xー誤 Yー正 ④ Xー誤 Yー誤

問7 下線部(e)日露戦争の開戦後、「君死にたまふこと勿れ」とうたう反戦詩を発表した歌人と、発表した雑誌について述べた a～d の組合わせとして正しいものを、下の①～④のうちから一つ選びなさい。 [30]

- a 平塚らいてう b 与謝野晶子
c 明星 d 青鞞
- ① a・c ② a・d ③ b・c ④ b・d

問8 下線部(f)新たな音楽教育について述べた次の文X・Yについて、正誤の組合わせとして正しいものを、下の①～④のうちから一つ選びなさい。 [31]

- X 滝廉太郎の努力で小学校教育に西洋の歌謡を模倣した唱歌が採用された。
Y 1887年(明治20)東京専門学校が設立され、専門的な音楽教育が始まった。
- ① Xー正 Yー正 ② Xー正 Yー誤
③ Xー誤 Yー正 ④ Xー誤 Yー誤

第5問 都市の歴史について書かれた次の文章A～Dを読み、下の問い(問1～10)に答えよ。

A

朝鮮の首都であった漢城府は歴史上繰り返し国際的な紛争に巻き込まれている。(a)文祿の役の際には宮殿などを焼失し、さらに17世紀前半には清軍に侵襲された。日朝修好条規によって朝鮮が開国したのちの漢城府は、(b)日本、清、ロシアなどの勢力抗争の舞台となり、多くの事変が勃発した。1910年の韓国併合のち、漢城府は京城府と改められた。京城府には朝鮮総督府が置かれ、日本の植民地統治の中心地として、近代的な設備の整備や市区改正が実施された。1948年の大韓民国の樹立に伴い、ソウルと改称されたあとも、(c)朝鮮戦争によって大きな被害を受けている。

問1 下線部(a)文祿の役に関連し、豊臣秀吉の対外政策について述べた文として誤っているものを、次の①～④のうちから一つ選びなさい。 [32]

- ① 海賊取締令をだして、倭寇などの海賊行為を禁止するとともに、京都・堺などの豪商に南方との貿易を奨励した。
② 日本を東アジアの中心とする国際秩序の建設をめざし、ゴアのポルトガル政庁、高山国などに服属と入貢を求めた。
③ 対馬の宗氏を通して、朝鮮の入貢と明へ出兵するための先導を求め拒否されたことが、文祿の役につながった。
④ 慶長の役では李舜臣率いる朝鮮水軍の活躍や朝鮮義兵の抵抗などにより苦戦し、豊臣秀吉は撤兵を命じた。

問2 下線部(b)に関して述べた次の文X・Yについて、正誤の組合わせとして正しいものを、下の①～④のうちから一つ選びなさい。 [33]

- X 壬午軍乱(壬午事変)では、日本への接近を進める大院君に対して、閔氏一族を支持する軍隊が反乱を起こした。
Y 甲申事変では、清仏戦争の勃発を好機とみた金玉均らが日本公使館の援助を得てクーデタを起こしたが、清国軍の来援で失敗した。
- ① Xー正 Yー正 ② Xー正 Yー誤
③ Xー誤 Yー正 ④ Xー誤 Yー誤

問3 下線部(c)朝鮮戦争について述べた文として誤っているものを、次の①～④のうちから一つ選びなさい。 [34]

- ① 南北分断状態となっていた朝鮮半島で、北朝鮮が武力統一を目指して韓国に侵攻したことで朝鮮戦争がはじまった。
- ② 北朝鮮軍はソウルを占領し朝鮮半島南部を席巻したが、アメリカを主力とする国連軍が介入し、北朝鮮軍を押し返した。
- ③ 在日アメリカ軍が朝鮮に動員されたあとの軍事的空白を埋めるために、GHQの指令で日本に警察予備隊が新設された。
- ④ ドッジラインと呼ばれる経済安定政策によって好況期にあった日本経済は朝鮮戦争の特需でさらに活気づいた。

B

旅順とウラジヴォストークは東北アジアを代表する軍港都市であった。旅順は下関条約によって一旦は日本にゆずられることとなるが、直後の三国干渉によって清国に返還されたあと、ロシアが租借することとなった。日露戦争では激戦地のひとつとなり、ポーツマス条約によって、旅順の租借権は日本に引き継がれることとなった。その後、旅順は大連と並んで、日本の(a)南満州権益の拠点となっていく。一方のウラジヴォストークはロシアの軍港として発展するが、シベリア鉄道の起点となると貿易の中心地として繁栄した。(e)ロシア革命に際しては、日本は軍隊をウラジヴォストークから上陸させ、革命への干渉をおこなった。

問4 下線部(d)南満州権益に関連して、南満州鉄道株式会社(満鉄)について述べた次の文X・Yについて、正誤の組合せとして正しいものを、下の①～④のうちから一つ選びなさい。 [35]

- X 南満州鉄道株式会社(満鉄)は長春・旅順間の鉄道に加えて、沿線の炭坑なども経営した。
- Y 1905年にアメリカの鉄道企業家ハリマンが南満州鉄道株式会社(満鉄)共同経営を提案したが、日本政府は最終的に拒否した。

- ① X－正 Y－正 ② X－正 Y－誤
- ③ X－誤 Y－正 ④ X－誤 Y－誤

問5 下線部(e)について述べた文として正しいものを、次の①～④のうちから一つ選びなさい。 [36]

- ① ボリシェヴィキのレーニンが率いるソヴィエト政権は、全交戦国に無償金・民族自決の原則を呼びかけた。
- ② ソヴィエト政権はブレスト＝リトフスク条約を結んでイギリス・フランスと単独講和し、戦線から離脱した。
- ③ 社会主義国家の誕生を恐れた日本は単独でシベリアへの出兵をおこない、連合国からの非難を受けた。
- ④ シベリア出兵による米不足で米価は急騰し、都市民衆、地主、被差別民らが米の安売りを求める騒擾がおこった。

C

中国山東省の膠州湾の入口に位置する青島はもともと一漁村であったが、(f)日清戦争後、ドイツ人宣教師が殺害されたことを口実にドイツが膠州湾を占領し、1898年にはドイツが清国より租借することとなった。その十数年間にドイツは青島を近代的な港湾都市として整備した。第一次世界大戦でイギリスがドイツに宣戦すると、日本も日英同盟を理由として参戦したが、大戦初期に(g)日本が接収した青島および山東省のドイツ権益をめぐっては日中間の紛争が生じた。さらに蒋介石の北伐に対して、(ア)内閣は日本人居留民の保護を名目に3次にわたる山東出兵をおこない、青島は日本軍の拠点となった。特に第2次出兵では、日本軍と国民革命軍とが武力衝突する(イ)がおこっている。

問6 空欄(ア)・(イ)に入る語句の組合せとして正しいものを、次の①～④のうちから一つ選びなさい。 [37]

- ① アー田中義一 イー 済南事件 ② アー田中義一 イー 柳条湖事件
- ③ アー浜口雄幸 イー 済南事件 ④ アー浜口雄幸 イー 柳条湖事件

問7 下線部(f)日清戦争後の情勢に関して述べた次の文I～IIIについて、古いものから年代順に正しく配列したものを、下の①～⑥のうちから一つ選びなさい。 [38]

- I 第2次松方正義内閣は進歩党と提携し、大隈重信を外相として入閣させた。
- II 憲政党と伊藤博文が接近し、立憲政友会が結成された。
- III はじめての政党内閣である第1次大隈重信内閣が成立した。

- ① I－II－III ② I－III－II ③ II－I－III
- ④ II－III－I ⑤ III－I－II ⑥ III－II－I

問8 下線部(g)に関して述べた文として正しいものを、次の①～④のうちから一つ選びなさい。 [39]

- ① 加藤高明外相は孫文政府に対して、山東省のドイツ権益の継承をふくむ二十一カ条の要求をおこなった。
- ② 山東省のドイツ権益を求める日本の要求を英仏などが支持する密約が、第一次世界大戦中に結ばれた。
- ③ バリ講和会議では山東省の旧ドイツ権益は議題に上らず、日中両国の協議での解決が求められた。
- ④ 四カ国条約にて、山東省の旧ドイツ権益は中国へ返還されることとなった。

D

アヘン戦争後イギリスの植民地となった香港は、中国本土からの難民受け入れによって、急速に人口が増加した都市である。1911年の辛亥革命によって清朝が倒れた際は、混乱を避ける中国人の避難場所として利用され、資本の移転先ともされた。1937年に(h)日中戦争がはじまると、戦禍を避ける難民が殺到したが、1941年に太平洋戦争がはじまると香港は日本に占領されることとなる。日本の敗戦後再びイギリスの支配下となった香港には、中国本土での(i)国共内戦から逃れる中国人がさらに流入した。

問9 下線部(h)日中戦争のもとでおこった出来事に関する事項を述べた次の文I～IIIについて、古いものから年代順に正しく配列したものを、下の①～⑥のうちから一つ選びなさい。 [40]

- I 国民徴用令によって一般国民が軍需産業に動員されるようになった。
- II 国家総動員法が制定された。
- III 近衛文磨は戦争の目的が東亜新秩序の建設にあることを声明した。

- ① I－II－III ② I－III－II ③ II－I－III
- ④ II－III－I ⑤ III－I－II ⑥ III－II－I

問10 下線部(i)国共内戦に関連し、中国国民党と中国共産党との関係に関して述べた次の文X・Yについて、正誤の組合せとして正しいものを、下の①～④のうちから一つ選びなさい。 [41]

- X 張学良が蒋介石を監禁した西安事件をきっかけに、国民政府は共産党攻撃を中止し、日本への本格的な抗戦を決意した。
- Y 第二次世界大戦後、農民の強い支持を受けた共産党が、アメリカに支援を受けた国民党に勝利し、1949年に毛沢東主席のもと中華人民共和国の成立が宣言された。

- ① X－正 Y－正 ② X－正 Y－誤
- ③ X－誤 Y－正 ④ X－誤 Y－誤

世界史

(解答番号 ~)

第1問 次の文章A・Bを読み、あとの問い(問1～問15)に答えなさい。

A

古代の東地中海地域では、オリエントの影響を受けたエゲ文明が栄えた。前2000年頃、クレタ島で、宮殿に代表される開放的な海洋文明が栄えたことが、イギリスの考古学者による発掘で明らかになった。ギリシア本土では、前1600年頃からクレタやオリエントの影響を受けてミケーネ文明が栄えた。ミケーネ文明の滅亡後のギリシアでは、暗黒時代と呼ばれる混乱期が約400年間続いたが、次第に各地に人々が定住するようになり、前8世紀になるとポリスが成立した。定住によって社会が安定して人口が増加すると、ギリシア人は大規模な植民活動に乗り出した。

古代ギリシアにおけるポリスはそれぞれが独立した国家で、統一国家は成立しなかったが、ギリシア人は同一民族としての意識は保ち続けた。有力なポリスのうち、アテネでは平民が貴族による政權独占に挑戦し、徹底した民主政が出現した。スパルタでは、少数の完全市民が多数の被征服民を支配して農業に従事させ、鎖国政策をとって他国の影響を排除するなど、の制という独自の体制を築きあげた。

また、古代ギリシアでは、オリエントの影響を受けつつ人間中心の合理的な文化が生まれた。文学では叙事詩や叙情詩がつけられ、はを著した。演劇では、多くの喜劇や悲劇がつけられた。一方、自然や人間を合理的に理解しようとする思想も生まれ、哲学の分野などで様々な思想家が現れた。

問1 空欄—に入る語句の組み合わせとして正しいものを、次の①～④のうちから一つ選びなさい。

- ① アートロイア(トロヤ) イーエヴァンス
- ② アートロイア(トロヤ) イーシュリーマン
- ③ アークノッソス イーエヴァンス
- ④ アークノッソス イーシュリーマン

- 17 -

問2 下線部(a)に関連して述べた次の文aとbの正誤の組み合わせとして正しいものを、下の①～④のうちから一つ選びなさい。

- a ミケーネ文明で使用された線文字Bは、ローリンソンによって解読された。
- b ミケーネ文明期には、堅固な城塞に囲まれた小王国が分立した。

- ① a—正 b—正 ② a—正 b—誤
- ③ a—誤 b—正 ④ a—誤 b—誤

問3 下線部(b)に関連して、ギリシア人の植民活動とその影響について述べた文として正しいものを、次の①～④のうちから一つ選びなさい。

- ① リディアに、金属貨幣が伝わった。
- ② 小アジアに、シドン・ティルスが建設された。
- ③ 南イタリアに、マッサリアが建設された。
- ④ フェニキア人との交易が盛んになり、アルファベットが生まれた。

問4 下線部(c)に関連して、ギリシア人の同族意識とポリスの成立について述べた文として誤っているものを、次の①～④のうちから一つ選びなさい。

- ① ギリシア人は、共通の言語と神話を持っていた。
- ② ギリシア人は、自らをハルパロイと呼んで異民族と区別した。
- ③ アクロポリスの麓のアゴラは、政治・経済の中心であった。
- ④ 諸ポリスは、オリンピアの祭典に参加した。

問5 下線部(d)に関連して、アテネ民主政の発展に関する出来事を年代の古い順に正しく並べたものはどれか。下の①～④のうちから一つ選びなさい。

- a ソロンが債務奴隷を禁止し、財産政治をおこなった。
- b クレイステネスが陶片追放(オストラキスモス)の制度を定めた。
- c ペイシストラトスが僭主政治を確立し、中小農民を保護した。

- ① a—b—c ② a—c—b ③ b—a—c ④ b—c—a

- 18 -

問6 下線部(e)に関連して、農業労働を強制された隷属農民は何と呼ばれたか。正しいものを、次の①～④のうちから一つ選びなさい。

- ① ヘイロータイ(ヘロット) ② ペリオイコイ
- ③ コロヌス ④ デマゴゴス(デマゴーク)

問7 空欄に入る語句として正しいものを、次の①～④のうちから一つ選びなさい。

- ① デーモス ② リュクルゴス
- ③ クレーロス ④ ファランクス

問8 空欄—に入る語句の組み合わせとして正しいものを、次の①～④のうちから一つ選びなさい。

- ① エーヘシドス オー『オデュッセイア』
- ② エーヘシドス オー『労働と日々』
- ③ エーサッフォー オー『オデュッセイア』
- ④ エーサッフォー オー『労働と日々』

問9 下線部(f)に関連して、古代ギリシア演劇における喜劇作家として正しいものを、次の①～④のうちから一つ選びなさい。

- ① アリストファネス ② ソフォクレス
- ③ アイスキュロス ④ ホメロス

問10 下線部(g)に関連して、ギリシア哲学について述べた文として正しいものを、次の①～④のうちから一つ選びなさい。

- ① ヘラクレイトスは、万物の根源を水と考えた。
- ② デモクリトスは、「万物の尺度は人間」と主張した。
- ③ プラトンは、イデア論を展開した。
- ④ アリストテレスは、『自省録』を著した。

- 19 -

B

前5世紀初め、アケメネス朝の支配に対してイオニア地方のギリシア人植民市が反乱をおこし、これを契機にペルシア戦争が始まった。アケメネス朝の王は、反乱を支援したアテネに遠征軍を送ったが、前490年の Marathon の戦いでアテネの重装歩兵軍に敗れた。さらに、ペルシア軍は前480年ので率いるギリシア連合軍に大敗し、翌年にも敗北を喫して戦争はギリシア側の勝利が決定的となった。ペルシア戦争を経て、この戦争の勝利に貢献したアテネは急速に力をつけ、この勢力拡大はやがてスパルタを中心とする諸ポリスとの対立を生み、この対立を背景にペロポネソス戦争がおこってスパルタがアテネに勝利した。

前4世紀になると、ペルシアの介入などによりポリス間の抗争が続き、スパルタにかわって、前4世紀半ばにはのポリスであるテーベが台頭した。ポリス社会が徐々に変容するなかで、北方のマケドニアが軍事力を強め、でアテネとテーベの連合軍を破ってギリシアの覇権を握り、スパルタを除く全ポリスを集めてを結成した。

問11 空欄に入る語句として正しいものを、次の①～④のうちから一つ選びなさい。

- ① キュロス2世 ② ダレイオス1世
- ③ ダレイオス3世 ④ カンピュセス2世

問12 空欄—に入る語句の組み合わせとして正しいものを、次の①～④のうちから一つ選びなさい。

- ① キー—サラミスの海戦 クー—テミストクレス
- ② キー—サラミスの海戦 クー—ペリクレス
- ③ キー—イッソスの戦い クー—テミストクレス
- ④ キー—イッソスの戦い クー—ペリクレス

問13 空欄に入る語句として正しいものを、次の①～④のうちから一つ選びなさい。

- ① ドーリア人 ② イオニア人
- ③ アイオリス人 ④ エトルリア人

- 20 -

問14 空欄 [コ] に入る語句として正しいものを、次の①～④のうちから一つ選びなさい。 [14]

- ① アルベラの戦い
- ② プラタイアの戦い
- ③ テルモビレーの戦い
- ④ カイロネイアの戦い

問15 空欄 [サ] に入る語句として正しいものを、次の①～④のうちから一つ選びなさい。 [15]

- ① デロス同盟
- ② コリントス（ヘラス）同盟
- ③ マラーター同盟
- ④ ライン同盟

第2問 次の文章を読み、あとの問い（問1～問10）に答えなさい。

12世紀後半にテムジンがモンゴル高原に現れ、諸部族を統一して1206年に部族長の集会で大ハンに推戴され、チンギス=ハンと称してモンゴル帝国（大モンゴル国）を建てた。彼は、東方では金を攻め、西方ではトルコ系のナイマンの残存勢力を滅ぼし、さらに [ア] と西夏など各地に遠征して領土を拡大した。第2代の (a) オゴタイ=ハン以降も征服戦争は継続されて、モンゴル帝国の領域は四方に広がり、中央アジアに成立していたチャガタイ=ハン国（チャガタイ=ウルス）に続いて、ロシア方面にキプチャク=ハン国（ジョチ=ウルス）が成立した。また、イラン方面にはイル=ハン国（フレグ=ウルス）が建国され、のちのこの国の宰相で歴史家の [イ] は、当時の「世界史」ともいえる [ウ] を著している。これらの諸ハン国は、モンゴル本土や中国・チベットなどを支配していた大ハンの本国と共にゆるやかに連合してモンゴル帝国を構成していたが、フビライ=ハンが第5代大ハンに就任すると、その即位に反対する反乱を契機に帝国内のハン国はそれぞれ分立していった。しかし、諸ハン国が交通路の安全と拡充に力をそそいだ結果、モンゴル帝国の支配のもとでユーラシア大陸の東西をまたぐ交易網が完成し、 (b) 東西の人やモノ、情報などの交流が円滑となり、商業や (c) 文化交流が活発化した。特に、チンギスが創設した (d) 駅伝制は、主にムスリム商人による隊商が行きかう広域商業ネットワークの形成に寄与した。一方で水運も発達し、陸の交易路は遼河と海路で江南を経て東南アジア・インド洋と結ばれることとなり、 (e) ザイトンと呼ばれ

た港市などが海上貿易で繁栄した。

14世紀に入ると、(f) 元の中国支配は気候変動に伴う自然災害や飢饉などで動揺し、内紛によって弱体化した。また、チベット仏教信仰に伴う出費によって財政が窮乏化し、さらに (g) 紙幣を乱発したことで経済が混乱し、民衆の不満が高まった。こうした中、弥勒下生を信じる白蓮教徒を中心とする大規模な [エ] が勃発し、やがて元は長城の北に退いた。

問1 空欄 [ア] に入る語句として正しいものを、次の①～④のうちから一つ選びなさい。 [16]

- ① バガン朝
- ② ホラズム=シャー朝
- ③ ハルジ朝
- ④ サーマーン朝

問2 下線部 (a) に関連して、オゴタイ=ハンの時代におこったことについて述べた文として正しいものを、次の①～④のうちから一つ選びなさい。 [17]

- ① 南宋を滅ぼした。
- ② カラコルムを都とした。
- ③ パスバ文字が作られた。
- ④ バグダードを攻略し、アッバース朝を滅ぼした。

問3 空欄 [イ]—[ウ] に入る語句の組み合わせとして正しいものを、次の①～④のうちから一つ選びなさい。 [18]

- ① イーイブン=ハルドゥーン ウー『世界史序説』
- ② イーイブン=ハルドゥーン ウー『集史』
- ③ イーラシード=アッディーン ウー『世界史序説』
- ④ イーラシード=アッディーン ウー『集史』

問4 下線部 (b) に関連して、東西の人の交流について述べた文として正しいものを、次の①～④のうちから一つ選びなさい。 [19]

- ① 教皇が派遣したブラノ=カルピニは、元の都の大都に至った。
- ② ジェノヴァの商人マルコ=ポーロは、元を訪れてフビライ=ハンに仕えた。
- ③ ルブルックは、フランス王ルイ9世の使者としてモンゴル帝国を訪れた。
- ④ イエズス会士のモンテ=コルヴィノは、中国に初めてカトリックを布教した。

問5 下線部 (c) に関連して、元とイスラーム世界との文化交流について述べた次の文 a と b の正誤の組み合わせとして正しいものを、下の①～④のうちから一つ選びなさい。 [20]

- a イスラーム天文学の影響を受け、郭守敬が『宗禎曆書』を著した。
- b 中国絵画の影響を受け、イランで細密画（ミニチュアール）が発達した。

- ① a — 正 b — 正
- ② a — 正 b — 誤
- ③ a — 誤 b — 正
- ④ a — 誤 b — 誤

問6 下線部 (d) について、モンゴルではこれは何と呼ばれていたか。正しいものを、次の①～④のうちから一つ選びなさい。 [21]

- ① ジャムチ
- ② クリルタイ
- ③ キープ
- ④ ワヤン

問7 下線部 (e) について、ザイトンの名でヨーロッパに紹介された中国の港市はどれか。正しいものを、次の①～④のうちから一つ選びなさい。 [22]

- ① 泉州
- ② 武漢
- ③ 南京
- ④ 上海

問8 下線部 (f) に関連して述べた文として誤っているものを、次の①～④のうちから一つ選びなさい。 [23]

- ① 中央アジア・西アジア出身の色目人が重用された。
- ② モンゴル人が政府の首脳部を独占した。
- ③ 儒学は重視されず、科擧もいったん廃止された。
- ④ 旧南宋の支配下の住民は漢人、旧金支配下の住民は南人と呼ばれていた。

問9 下線部 (g) に関連して、次の図版は元で発行された紙幣であるが、この紙幣に関して述べた次の文 a と b の正誤の組み合わせとして正しいものを、下の①～④のうちから一つ選びなさい。 [24]



- a 世界初の紙幣であった。
- b 交鈔と呼ばれた。

- ① a — 正 b — 正
- ② a — 正 b — 誤
- ③ a — 誤 b — 正
- ④ a — 誤 b — 誤

問10 空欄 [エ] に入る語句として正しいものを、次の①～④のうちから一つ選びなさい。 [25]

- ① 永嘉の乱
- ② 紅巾の乱
- ③ 黄巢の乱
- ④ 太平天国の乱

第3問 次の文章を読み、あとの問い(問1～問10)に答えなさい。

イギリスの絶対王政は、(a)テューダー朝の時代に全盛を迎えたが、(b)議会は力を失わず、課税承認権をもって王権を制限した。しかし、次のステュアート朝の王は専制政治をおこなって議会对立し、スコットランドの反乱をきっかけに招集された議会对立が革命に発展した。国王は捕らえられ、のちに処刑され、一時共和政が成立した。その後王政復古がおこなわれたが、1688年に国王の専制に対する名誉革命が勃発し、(c)オランダから迎えられたオラニエ公夫妻は、議会の提出した宣言を承認して王位につくと、新たな議会制定法を發布して、ここに(d)イギリス立憲政治の基礎が築かれた。

フランスの絶対王政は、(e)ブルボン朝のルイ14世時代に全盛を迎え、(f)登用された財務総監が重商主義政策を推進し、国富の増大を実現させた。さらに、ルイ14世は自然国境説となえて(g)スペイン継承戦争などの対外戦争を積極的におこなった。しかし、対外戦争は国庫を窮乏させ、のちにフランス革命がおこる遠因となった。

一方、神聖ローマ帝国では領邦が自立して中央集権は進まなかったが、18世紀に入ると、(h)プロイセンやオーストリアなどの有力な領邦において中央集権化が進展し、領邦単位の絶対王政が確立していった。18世紀の半ばにオーストリア継承戦争が勃発すると、この戦争はドイツ諸侯の他にスペイン・フランス・イギリスなどが加わって国際戦争へと発展し、戦争の結果、プロイセンはオーストリア領のシュレジエン地方を獲得することに成功した。その後、オーストリアは宿敵フランスと同盟するとともに、(i)ロシアとも結んでプロイセンの包囲をはかり、対プロイセンの復讐戦を準備した。孤立したプロイセンは、イギリスと結んで先制攻撃をおこない、再び戦争が始まった。プロイセンは苦戦したものの結局シュレジエン地方を確保し、イギリスはパリ条約でフランス・スペインから多くの海外植民地を獲得した。一方オーストリアでは、(ア)が啓蒙専制君主として諸改革をおこなったが成功しなかった。

問1 下線部(a)について述べた文として正しいものを、次の①～④のうちから一つ選びなさい。 [26]

- ① ヘンリ7世は、カブラルの北米大陸探検を支援した。
- ② ヘンリ8世は、統一法によってイギリス国教会を創始した。
- ③ メアリ1世は、カトリックを復活させようとした。
- ④ エリザベス1世は、オランダの独立に反対した。

問2 下線部(b)に関連して、イギリスの議会と政党について述べた文として誤っているものを、次の①～④のうちから一つ選びなさい。 [27]

- ① ヘンリ3世の時代に、イギリス議会の起源となる議会が開催された。
- ② 最初の議会は三部会と呼ばれ、聖職者・貴族・都市住民が含まれていた。
- ③ エドワード1世は、のちに模範議会と呼ばれる議会を招集した。
- ④ 議会の権利を重視するホイッグ党は、のちの自由党の起源となった。

問3 下線部(c)に関連して、次の史料はこのとき發布された法の一部であり、史料中の1にある国王は名誉革命の際に亡命した王のことである。この国王の名前と、この法律の名称の組み合わせとして正しいものを、下の①～④のうちから一つ選びなさい。 [28]

1. 国王は、王権により、国会の承認なしに法律を停止し、また法律の執行を停止し得る権限があると称しているが、そのようなことは違法である。
4. 大権に名を借り、国会の承認なしに、認め、もしくは認むべき期間よりも長い期間、または認め、認むべき態様と異なった態様で、王の使用に供するために金銭を徴収することは、違法である。
5. 国王に請願することは臣民の権利であり、このような請願をしたことを理由とする取監または訴追は、違法である。
6. 平時において、国会の承認なくして国内で常備軍を徴集してこれを維持することは、法に反する。

- ① チャールズ2世 - 権利の章典
- ② チャールズ2世 - 権利の請願
- ③ ジェームズ2世 - 権利の章典
- ④ ジェームズ2世 - 権利の請願

問4 下線部(d)に関連して、内閣が議会に対して責任を負う責任内閣制が形成される契機をつくった人物は誰か。正しいものを、次の①～④のうちから一つ選びなさい。 [29]

- ① ウォルポール
- ② ネヴィル=チェンバレン
- ③ ディズレーリ
- ④ グラッドストーン

問5 下線部(e)に関連して、この王朝の国王の事績として正しいものを、次の①～④のうちから一つ選びなさい。 [30]

- ① アンリ4世は、ナントの王合(勅令)によってユグノー戦争を終結させた。
- ② フィリップ2世は、イギリス国王を破って国内イギリス領の大半を奪った。
- ③ フランソワ1世は、神聖ローマ皇帝とイタリアの支配をめぐって争った。
- ④ フィリップ4世は、教皇庁を南フランスのアヴィニョンに移した。

問6 下線部(f)に関連して、この財務総監は誰か。正しいものを、次の①～④のうちから一つ選びなさい。 [31]

- ① ボーダン
- ② リシュリュー
- ③ マザラン
- ④ コルベール

問7 下線部(g)に関連して、この戦争の講和条約でスペインがイギリスに割譲した場所と、その位置を示す次の地図中のaまたはbの組み合わせとして正しいものを、下の①～④のうちから一つ選びなさい。 [32]



- ① ミノルカ島 - a ② ミノルカ島 - b
- ③ コルシカ島 - a ④ コルシカ島 - b

問8 下線部(h)に関連して、プロイセン王国について述べた文として誤っているものを、次の①～④のうちから一つ選びなさい。 [33]

- ① ホーエンツォレルン家が王位を世襲した。
- ② 領主貴族のユンカーが官僚や軍の高官を独占した。
- ③ フリードリヒ=ヴィルヘルム1世が絶対王政の基礎を築いた。
- ④ ウィーン会議の結果、ロンバルディアを獲得した。

問9 下線部(i)に関連して、ロマノフ朝について述べた文として正しいものを、次の①～④のうちから一つ選びなさい。 [34]

- ① ミハイル=ロマノフの時代に、農奴制強化に反発してプガチョフの乱がおこった。
- ② ピョートル1世は、清の康熙帝とキャフタ条約を締結した。
- ③ エカチェリーナ2世は、アメリカ独立戦争に際し武装中立同盟を提唱した。
- ④ ニコライ1世は、青年将校がおこしたフロンドの乱を平定した。

問10 空欄(ア)に入る語句として正しいものを、次の①～④のうちから一つ選びなさい。 [35]

- ① イサベル
- ② カロス1世
- ③ グスタフ=アドルフ
- ④ ヨーゼフ2世

第4問 次の文章A・Bを読み、あとの問い(問1～問15)に答えなさい。

A
東南アジアへのヨーロッパ諸国の進出は、1511年にポルトガルがマラッカ王国を滅ぼしたことを端緒として本格化し、同世紀後半には、(a)スペインがフィリピン¹の植民地化を進めた。17世紀になるとオランダがジャワ島の(ア)に拠点を築き、まもなくモルッカ諸島でおこった(イ)の結果、オランダはイギリスを排除してこの地域の支配を固めた。

その後、イギリスはインド経営を進め、18世紀後半には再び東南アジアに進出し、マラッカ海峡方面で1826年にペナン、マラッカ、(b)シンガポール²からなる海峡植民地

を築いた。さらに、イギリスはマレー半島で産出される **ウ** をねらって半島南部の国々の保護国化を進め、1895年にはマレー連合州を成立させ、20世紀にはこの地域で **エ** のプランテーションの開発を推進した。オランダはジャワ島での反乱鎮圧などのために生じた財政難に対処するため、1830年からジャワ島で **オ** を実施し、**カ** などの輸出用の作物を栽培させた。その後、オランダはジャワ島からスマトラ島など **シ** 現在のインドネシアの広域にわたる植民地化を進め、20世紀前半には **シ** オランダ領東インドを成立させた。

一方、**タイ** は、19世紀後半にフランス領インドシナ連邦を成立させたフランスと、ビルマ戦争に勝利してビルマをインド帝国に併合したイギリスに挟まれた緩衝地帯となって、植民地化を免れ、独立を維持した。

問1 下線部 **(a)** に関連して、フィリピンの植民地化や民族運動などについて述べた文として正しいものを、次の①～④のうちから一つ選びなさい。 **36**

- ① スペインは、マカオに拠点を築いて進出を本格化させた。
- ② アメリカ=スペイン(米西)戦争の結果、アメリカ合衆国が領有権を獲得した。
- ③ ホセ=リサルを大統領とするフィリピン共和国は、アメリカ合衆国に敗れた。
- ④ アメリカ合衆国は第二次世界大戦の終結まで、一貫してフィリピンの独立を認めなかった。

問2 空欄 **ア**—**イ** に入る語句の組み合わせとして正しいものを、次の①～④のうちから一つ選びなさい。 **37**

- ① アー=ハノイ イー=アンボイナ事件
- ② アー=ハノイ イー=アムリットサル事件
- ③ アー=バタヴィア イー=アンボイナ事件
- ④ アー=バタヴィア イー=アムリットサル事件

問3 下線部 **(b)** のシンガポールの位置を示す次の地図中の記号として正しいものを、下の①～④のうちから一つ選びなさい。 **38**



- ① a
- ② b
- ③ c
- ④ d

問4 空欄 **ウ**—**エ** に入る語句の組み合わせとして正しいものを、次の①～④のうちから一つ選びなさい。 **39**

- ① ウー=錫 エー=ゴム
- ② ウー=錫 エー=ナツメヤシ
- ③ ウー=銅 エー=ゴム
- ④ ウー=銅 エー=ナツメヤシ

問5 空欄 **オ**—**カ** に入る語句の組み合わせとして正しいものを、次の①～④のうちから一つ選びなさい。 **40**

- ① オー=強制栽培制度 カー=コーヒー
- ② オー=強制栽培制度 カー=米
- ③ オー=ライヤットワリー制 カー=コーヒー
- ④ オー=ライヤットワリー制 カー=米

問6 下線部 **(c)** に関連して、インドネシアの女性解放運動の先駆者とされる人物は誰か。正しいものを、次の①～④のうちから一つ選びなさい。 **41**

- ① ラクシュミー=パーイー
- ② スー=チー
- ③ オランブ=ド=グージュ
- ④ カルティニ

問7 下線部 **(d)** に関連して、オランダ領東インドで民族運動を主導した組織はどれか。正しいものを、次の①～④のうちから一つ選びなさい。 **42**

- ① タイソソ (西シ) 党
- ② 「統一と進歩団」
- ③ サレカット=イスラーム (イスラーム同盟)
- ④ ワフド党

問8 下線部 **(e)** に関連して、タイの王朝について述べた文として正しいものを、次の①～④のうちから一つ選びなさい。 **43**

- ① スコータイ朝では、字喃 (チュノム) が用いられた。
- ② ラタナコーシン (チャクリ) 朝のラーマ5世 (チュラロンコン) は、西欧化改革を推進した。
- ③ アユタヤ朝は、中国では占城などと呼ばれた。
- ④ コンバウン (アラウンパーヤ) 朝では、大乗仏教が信仰された。

B

第二次世界大戦後に、東南アジア諸国は相次いで独立した。(f) 独立後のインドネシアでは、1955年にバンドンでアジア=アフリカ会議が開催され、平和十原則が採択された。このような動きは、東西両陣営のどちらにも与せず中立的立場をとる (g) 第三勢力の台頭を意味していた。マレー半島地域では、1957年にマラヤ連邦がイギリスから独立し、1963年にはこれにシンガポールなどを加えてマレーシアが成立したが、1965年には (h) シンガポールがマレーシアから分離独立した。

ビルマでは、1930年に結成された **キ** を中心に独立運動が進められ、ビルマは1948年にイギリスからの完全独立を達成した。1946年に独立したフィリピンでは、

ク が1965年から約20年にわたり長期政権を築き、強権的な支配体制のもとで経済発展を進める開発独裁をおこなったが、1986年に国民の反発の中で政権は倒れた。一方、東南アジア諸国の協力の動きも現れ、1967年に反共同盟として成立した (i) 東南アジア諸国連合 (ASEAN) が1970年代以降は地域協力機構として発展し、1999年には加盟国が10カ国に達した。しかし、もとはポルトガルの植民地で、1976年に **ケ** 政権下のインドネシアに併合されたのちに、2002年に独立した **コ** は、まだ未加入である。

問9 下線部 **(f)** に関連して述べた次の文 a と b の正誤の組み合わせとして正しいものを、下の①～④のうちから一つ選びなさい。 **44**

- a 第二次世界大戦が終結すると、オランダは直ちにインドネシアの独立を承認した。
- b 九・三〇事件の結果、インドネシア共産党が影響力を増大させた。

- ① a—正 b—正
- ② a—正 b—誤
- ③ a—誤 b—正
- ④ a—誤 b—誤

問10 下線部 **(g)** に関連して述べた文として正しいものを、次の①～④のうちから一つ選びなさい。 **45**

- ① 非同盟諸国首脳会議が、ベオグラードで開催された。
- ② ハンガリー首相のティトーは、第三勢力の代表的指導者であった。
- ③ インド首相のネルーは、中国首相の鄧小平とともに平和五原則を発表した。
- ④ エジプトのナセル大統領は非同盟主義を掲げ、第3次中東戦争に勝利した。

問11 下線部 **(h)** に関連して、マレーシアから分離独立したときのシンガポールの首相は誰か。正しいものを、次の①～④のうちから一つ選びなさい。 **46**

- ① マハティール
- ② リー=クアンユー
- ③ ヘン=サムリン
- ④ シハヌーク (シアヌーク)

《下書き用紙》

問12 空欄「キ」に入る語句として正しいものを、次の①～④のうちから一つ選びなさい。 [47]

- ① パース党
- ② 赤色クメール (クメール=ルージュ)
- ③ タキン党
- ④ シン=フェイン党

問13 空欄「ク」に入る語句として正しいものを、次の①～④のうちから一つ選びなさい。 [48]

- ① アギナルド
- ② マルコス
- ③ ナギブ
- ④ コラソン=アキノ

問14 下線部(i)について、東南アジア諸国連合の原加盟国はどれか。正しいものを、次の①～④のうちから一つ選びなさい。 [49]

- ① マレーシア
- ② ビルマ (ミャンマー)
- ③ ラオス
- ④ カンボジア

問15 空欄「ケ」「コ」に入る語句の組み合わせとして正しいものを、次の①～④のうちから一つ選びなさい。 [50]

- ① ケー スカルノ コー 東ティモール
- ② ケー スカルノ コー ブルネイ
- ③ ケー スハルト コー 東ティモール
- ④ ケー スハルト コー ブルネイ

化 学

必要があれば以下の数値を用いなさい。

原子量はH:1.00, C:12.0, N:14.0, O:16.0, Na:23.0, Al:27.0, S:32.1, Cl:35.5, K:39.1, Ca:40.0, アボガドロ定数 $N_A = 6.02 \times 10^{23} / \text{mol}$ とする。また、気体のモル体積は標準状態 (0°C, $1.013 \times 10^5 \text{ Pa}$) で 22.4 L/mol とする。

第1問 次の問いに答えなさい。

問1 分子全体として極性がない分子はどれか。次の①～⑥のうちから最も適切なものを1つ選びなさい。 [1]

- ① 水 ② フッ化水素 ③ アンモニア
- ④ 硫化水素 ⑤ クロロメタン ⑥ 四塩化炭素

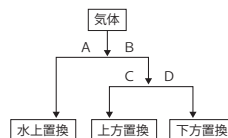
問2 次の塩の水溶液で、塩基性を示すものはどれか。次の①～⑦のうちから最も適切なものを1つ選びなさい。 [2]

- ① KNO_3 ② $(\text{NH}_4)_2\text{SO}_4$ ③ NaCl ④ Na_2CO_3
- ⑤ NaHSO_4 ⑥ NH_4Cl ⑦ CuSO_4

問3 金属に関する次の記述のうち、正しいものはどれか。次の①～⑤のうちから最も適切なものを1つ選びなさい。 [3]

- ① 缶詰の缶などに利用されているブリキは、銅板 (鉄) の表面を亜鉛でめっきしたものである。
- ② 屋根の建材に利用されているトタンは、銅板 (鉄) の表面をスズでめっきしたものである。
- ③ 調理器具などに利用されているステンレス鋼は、鉄、アルミニウム、ニッケルの合金である。
- ④ 銅像などに利用されている青銅 (ブロンズ) は、銅と鉄の合金である。
- ⑤ 硬貨などに利用されている黄銅 (しんちゅう) は、銅と亜鉛の合金である。

問4 次図は気体の性質と捕集方法の考え方を示したものである。下の問いに答えなさい。



(1) 図のA, B, C, Dに入る気体の性質として最も適切な組み合わせはどれか。次の①～⑥のうちから1つ選びなさい。 [4]

- ① A:水に溶けにくい B:水によく溶ける C:空気よりも軽い D:空気よりも重い
- ② A:水によく溶ける B:水に溶けにくい C:空気よりも軽い D:空気よりも重い
- ③ A:水に溶けにくい B:水によく溶ける C:空気よりも重い D:空気よりも軽い
- ④ A:水によく溶ける B:水に溶けにくい C:空気よりも重い D:空気よりも軽い
- ⑤ A:空気よりも軽い B:水によく溶ける C:水に溶けにくい D:空気よりも重い
- ⑥ A:空気よりも軽い B:水に溶けにくい C:水によく溶ける D:空気よりも重い

(2) 上方置換によって収集する気体はどれか。次の①～⑧のうちから最も適切なものを1つ選びなさい。 [5]

- ① CO ② NO ③ CO₂ ④ Cl₂ ⑤ NO₂ ⑥ NH₃ ⑦ O₂ ⑧ H₂S

問5 示性式が $\text{C}_4\text{H}_9\text{OH}$ で表される化合物には、構造異性体がそれぞれ何種類あるか。次の①～⑧のうちから最も適切なものを1つ選びなさい。 [6]

- ① 存在しない ② 2種類 ③ 3種類 ④ 4種類
- ⑤ 5種類 ⑥ 6種類 ⑦ 7種類 ⑧ 8種類

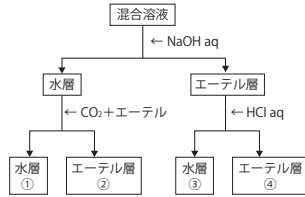
問6 C_6H_6 で表される化合物には、構造異性体がそれぞれ何種類あるか。次の①～⑧のうちから最も適切なものを1つ選びなさい。 7

- ① 存在しない ② 2種類 ③ 3種類 ④ 4種類
⑤ 5種類 ⑥ 6種類 ⑦ 7種類 ⑧ 8種類

問7 次の化合物のうち、ヨードホルム反応を**示さないもの**はどれか。①～⑤のうちから最も適切なものを1つ選びなさい。 8

- ① アセトン ② アセトアルデヒド ③ エタノール
④ 酢酸 ⑤ 2-プロパノール

問8 アニリン、安息香酸、 α -クレゾール、サリチル酸、トルエンを溶かしたジエチルエーテル溶液を次図のように分離した。



それぞれの化合物は、①～④のどこに分離されるか。

- アニリン 9 安息香酸 10 α -クレゾール 11
サリチル酸 12 トルエン 13

第2問 次の問いに答えなさい。

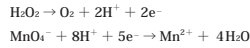
問1 0.040 mol/Lのアンモニア水(電離度0.025)のpHはいくつか。次の①～⑤のうちから最も適切なものを1つ選びなさい。水素イオン濃度 $[H^+]$ と水酸化物イオン濃度 $[OH^-]$ の積は 1.0×10^{-14} (mol/L)²とする。 1

- ① 1 ② 2 ③ 3 ④ 4 ⑤ 5 ⑥ 9 ⑦ 10 ⑧ 11 ⑨ 12

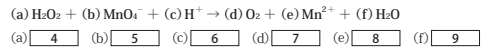
問2 次の①～⑦の物質の中で、物質量の最も多いものと少ないものはどれか。最も多いもの 2 最も少ないもの 3

- ① 1 molのエタノールをつくるためにリン酸触媒下でエチレンに付加させる水
② 11 gのプロパンを完全燃焼させたときに生成する二酸化炭素
③ 35.5 gの塩素
④ 標準状態で35.8 Lの窒素
⑤ 10 gのダイヤモンド
⑥ カルシウム原子 4.8×10^{24} 個
⑦ アルミニウム21.6 gに塩酸を加え十分に反応させた時に発生する水素

問3 硫酸で酸性にした過酸化水素水に過マンガン酸カリウム水溶液を滴下すると、過酸化水素がすべて反応した後は、溶液の色が赤紫色に着色して消えなくなる。このとき、次の酸化還元反応が起こっている。



(1) 下の式は過酸化水素と過マンガン酸カリウムの反応のイオン反応式である。(a)～(f)に入る整数を、次の①～⑥のうちから選び、イオン反応式を完成させなさい。



- ① 1 ② 2 ③ 3 ④ 4 ⑤ 5 ⑥ 6 ⑦ 7 ⑧ 8 ⑨ 9

(2) 10.0 mLの過酸化水素水に、0.250 mol/Lの過マンガン酸カリウム水溶液を20.0 mL加えたところで着色し、色が消えなくなった。過酸化水素水のモル濃度は何mol/Lか。次の①～④のうちから最も適切なものを1つ選びなさい。 10

- ① 0.125 ② 0.200 ③ 0.500 ④ 1.25

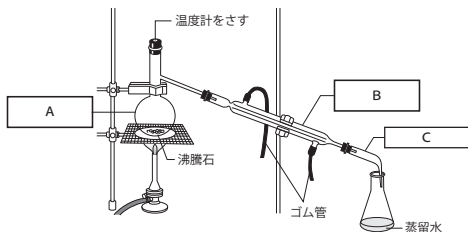
第3問 物質の分離に関する問題です。次の問いに答えなさい

問1 次の記述(a)～(e)に示す物質の分離に最も適切な方法を、次の①～⑦のうちから1つ選びなさい。同じものを複数回マークしても良い。

- (a) 植物の葉から色素を得る。 1
 (b) 大豆から大豆油を取り出す。 2
 (c) 少量の塩化ナトリウムの結晶が混ざってしまった硝酸カリウムから硝酸カリウムを得る。 3
 (d) 砂の混ざった海水から砂を除く。 4
 (e) 原油から軽油を得る。 5

- ① ろ過 ② 再結晶 ③ 蒸留 ④ 分留 ⑤ 抽出
⑥ 昇華法 ⑦ クロマトグラフィー

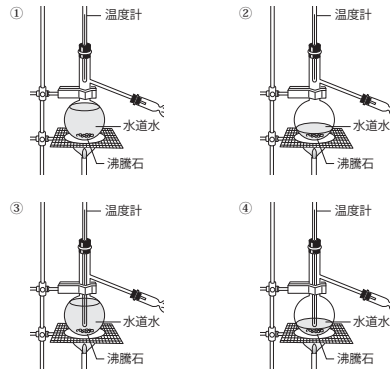
問2 水道水を蒸留して、できる限り純粋な水を得るため、下のような装置を組み立てた。これについて次の問いに答えなさい。



(1) 図のガラス器具A、B、Cの名称として最も適切なものを、次の①～⑨のうちから選びなさい。 A 6 B 7 C 8

- ① リービッチ冷却器 ② アスピレーター ③ ジムロート冷却器
④ 滴下ロート ⑤ 枝つき試験管 ⑥ 丸底フラスコ
⑦ 枝つきフラスコ ⑧ アダプター ⑨ クランプ

(2) ガラス器具Aに入れる水の量と温度計の位置として最も適切なものはどれか。次の①～④のうちから1つ選びなさい。 9



(3) ガラス器具Bに接続しているゴム管の使い方として最も適切なものはどれか。次の①～⑤のうちから1つ選びなさい。 10

- ① 上のゴム管を水道の蛇口につなぎ、下のゴム管を流しに置く。
 ② 上のゴム管を湯沸かし器の吐水口につなぎ、下のゴム管を流しに置く。
 ③ 上のゴム管と下のゴム管の間にエアポンプをつなぎ、空気を循環させる。
 ④ 下のゴム管を水道の蛇口につなぎ、上のゴム管を流しに置く。
 ⑤ 下のゴム管を湯沸かし器の吐水口につなぎ、上のゴム管を流しに置く。

(4) 水道水と蒸留後に得た水(蒸留水)に硝酸銀水溶液を垂らした。それぞれの変化として正しい組み合わせはどれか。次の①～⑥のうちから最も適切なものを1つ選びなさい。 11

	水道水	蒸留水
①	変化しない	変化しない
②	変化しない	白濁する
③	白濁する	変化しない
④	白濁する	白濁する
⑤	黄変する	変化しない
⑥	黄変する	白濁する

(5) 得られた蒸留水が限りなく純粋な水であると仮定すると、この蒸留水10.0 mL中には何個の水分子が存在するか。次の①～⑤のうちから最も適切なものを1つ選びなさい。ただし、水の密度は1.00 g/cm³とする。 12

- ① 1.50×10^{23} ② 3.01×10^{23} ③ 3.33×10^{23}
④ 6.02×10^{23} ⑤ 7.52×10^{23}

(6) 塩酸1.0 mLをとり、得られた蒸留水を用いて10 mLに希釈した。塩酸のpHが1のとき、希釈液のpHはいくらか。次の①～⑥のうちから最も適切なものを1つ選びなさい。 13

- ① 0.1 ② 1 ③ 2 ④ 3 ⑤ 4 ⑥ 20

第4問

I 以下の文章を読み、次の問いに答えなさい。

油脂に水酸化ナトリウム水溶液を加えて加熱すると、けん化されてセッケンが得られる。セッケンの炭化水素基部分は(A)で、カルボキシ基部分はイオンとなっており(B)である。セッケンは水溶液中では一部加水分解し、(C)を示す。

油をセッケン水に入れて振ると、セッケンは油のまわりをとり囲み、水中に分散する。これを(D)という。これは、セッケンが(E)部分を油に向けて取り囲むためである。セッケンによって油污れが落ちるのはこのためである。しかし、セッケンを(F)の中で使用すると、泡立ちが悪くなる。(F)の中でも使用できる洗剤として合成洗剤が用いられている。

問1 油脂の構造式はどれか。次の①～⑥のうちから最も適切なものを1つ選びなさい。R, R', R''は、鎖式炭化水素基である。 1

- ① $\text{HO}-\text{CH}_2$ ② $\text{R}-\text{COONa}$ ③ $\begin{array}{c} \text{R}-\text{O}-\text{CO}-\text{CH}_2 \\ | \\ \text{R}'-\text{O}-\text{CO}-\text{CH} \\ | \\ \text{R}''-\text{O}-\text{CO}-\text{CH}_2 \end{array}$
④ $\text{C}_{15}\text{H}_{31}\text{COOH}$ ⑤ $\begin{array}{c} \text{R}-\text{CO}-\text{O}-\text{CH}_2 \\ | \\ \text{R}'-\text{CO}-\text{O}-\text{CH} \\ | \\ \text{R}''-\text{CO}-\text{O}-\text{CH}_2 \end{array}$ ⑥ $\text{CH}_3-\text{CO}-\text{O}-\text{C}_2\text{H}_5$

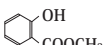
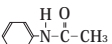
問2 (A)(B)(C)に当てはまる語として最も適切な組み合わせはどれか。次の①～⑥のうちから1つ選びなさい。 2

- ① (A) 親水基 (B) 疎水基 (C) 弱酸性
② (A) 親水基 (B) 疎水基 (C) 弱塩基性
③ (A) 親水基 (B) 疎水基 (C) 中性
④ (A) 疎水基 (B) 親水基 (C) 弱酸性
⑤ (A) 疎水基 (B) 親水基 (C) 弱塩基性
⑥ (A) 疎水基 (B) 親水基 (C) 中性

問3 (D)(E)(F)に当てはまる語として最も適切な組み合わせはどれか。次の①～⑥のうちから1つ選びなさい。 3

- ① (D) 表面張力 (E) 親水性 (F) 硬水
② (D) 表面張力 (E) 疎水性 (F) 硬水
③ (D) 表面張力 (E) 親水性 (F) 軟水
④ (D) 乳化作用 (E) 疎水性 (F) 軟水
⑤ (D) 乳化作用 (E) 親水性 (F) 軟水
⑥ (D) 乳化作用 (E) 疎水性 (F) 硬水

問4 合成洗剤の構造式はどれか。次の①～⑥のうちから2つ選びなさい。 4

- ① $\text{C}_{12}\text{H}_{25}-\text{OSO}_3\text{Na}$ ② $\text{C}_{15}\text{H}_{31}-\text{COONa}$ ③ 
④ $[\text{CH}_2-\text{CH}_2]_n$ ⑤  ⑥ $\text{C}_n\text{H}_{2n+1}-\text{SO}_3\text{Na}$

II 以下の文章を読み、次の問いに答えなさい。

油脂1gをけん化するのに必要な水酸化カリウムの質量(単位:mg)をけん化値といい、油脂の分子量の目安となる。けん化値が大きい油脂ほど、分子量は(A)。

油脂100gに付加するヨウ素の質量(単位:g)をヨウ素価といい、油脂に含まれる不飽和結合の数を知らる目安となる。ヨウ素価が大きい油脂ほど、不飽和結合の数は(B)。また、ヨウ素価の大きな油脂は酸化され(C), 空气中に放置されると徐々に固まる。

問1 (A)(B)(C)に当てはまる語として最も適切な組み合わせはどれか。次の①～⑧のうちから1つ選びなさい。 5

- ① (A) 大きい (B) 少ない (C) にくく
② (A) 大きい (B) 多い (C) やすく
③ (A) 大きい (B) 少ない (C) やすく
④ (A) 大きい (B) 多い (C) にくく
⑤ (A) 小さい (B) 多い (C) やすく
⑥ (A) 小さい (B) 少ない (C) にくく
⑦ (A) 小さい (B) 多い (C) にくく
⑧ (A) 小さい (B) 少ない (C) やすく

問2 けん化値を求める式として最も適切なものはどれか。次の①～⑥のうちから1つ選びなさい。油脂の平均分子量はM, 水酸化カリウム KOHの式量は56とする。 6

- ① $\frac{1}{M} \times 3 \times 56 \times 10^3$ ② $\frac{1}{M} \times 56 \times 10^3$ ③ $\frac{1}{M} \times 3 \times 56$
④ $M \times 3 \times 56 \times 10^3$ ⑤ $M \times 3 \times 10^3$ ⑥ $M \times 3 \times 56$

問3 ヨウ素価を求める式として最も適切なものはどれか。次の①～⑥のうちから1つ選びなさい。油脂の平均分子量はM, 油脂1分子中に含まれる炭素原子間の二重結合の数はn, ヨウ素I₂の分子量は254とする。 7

- ① $\frac{100}{M} \times n \times 254$ ② $\frac{100}{M} \times n \times 254 \times 10^3$ ③ $\frac{100}{M} \times n \times \frac{1}{254}$
④ $M \times n \times 254$ ⑤ $M \times n \times 254 \times 10^3$ ⑥ $M \times n \times \frac{1}{254}$

問4 不飽和結合の数が多い順に脂肪酸が並んでいるのはどれか。次の①～⑥のうちから最も適切なものを1つ選びなさい。 8

- ① パルミチン酸 > オレイン酸 > リノール酸
② パルミチン酸 > リノール酸 > オレイン酸
③ オレイン酸 > パルミチン酸 > リノール酸
④ オレイン酸 > リノール酸 > パルミチン酸
⑤ リノール酸 > パルミチン酸 > オレイン酸
⑥ リノール酸 > オレイン酸 > パルミチン酸

生 物

(解答番号 1 ~ 63)

第1問 次の文を読んであとの問いに答えなさい。

私たちのまわりには多くの生物が生息している。身近な生物について、疑問がわいたとき、観察や実験、調査を行うことで疑問の解明に近づく。一般的に生物学的な探求の過程は、次のような手順で進められる。

- A：疑問が発生する。
- B：予備調査(疑問の整理、文献などの情報収集、課題の設定など)をする。
- C：仮説を設定する。
- D：実験や観察をする。
- E：結果をまとめる。
- F：考察する。
- G：報告書を作成し発表する。

問1 Cに関する記述として適当なものはどれか。①～⑤からすべて選び、番号をマークしなさい。 1

- ① 仮説は疑問に対してなぜそうなるのかを考えて、疑問に対する解答を予想することである。
- ② 仮説を立てる際は、予備調査で得た情報も活用する。
- ③ 実験や観察をする前に仮説を立てるのは、生物学的探究においてのみ用いられる手順である。
- ④ 生物学的探究において仮説は、実験や観察などで検証する。
- ⑤ 生物学的探究において推奨される優れた仮説とは、文献調査のみで正しいか否かを証明できるものである。

問2 Dに関するあとの問いに答えなさい。

(1) 生物の現象は複雑な要素が絡み合っているので、注目している点以外の条件を同じにした実験を行い、実験結果を比較する。この比較の基準となる実験を何というか。最も適当なものを①～⑤から1つ選び、番号をマークしなさい。 2

- ① 仮想実験 ② 再現実験 ③ 実証実験 ④ 対照実験 ⑤ 追実験

(2) (1)の実験にあてはまるものとして適当なものはどれか。①～⑤からすべて選び、番号をマークしなさい。 3

- ① 植物が光合成を行うには光が必要かどうかを調べたい場合、光が当たらないようにした植物体を用意する。
- ② ヘチマの種子の発芽に水分が必要かどうかを調べたい場合、乾いた土にまいた種子を用意する。
- ③ だ液によるデンプンの分解が起こるかどうかを調べたい場合、だ液の代わりに水を入れた試験管を用意する。
- ④ 人の膝蓋腱反射を調べたい場合、左右のどちらか一方の膝の腱を刺激した後、もう片方の膝の腱を刺激する。
- ⑤ 動物の知能行動を調べたい場合、1つの条件を用意し、複数回試行する。

(3) FおよびGに関する記述として誤ったものはどれか。①～⑤から1つ選び、番号をマークしなさい。 4

- ① 考察とは、結果からどのようなことが推論できるのかを考え、法則性や概念を導く作業である。
- ② 仮説が結果によって否定された場合、仮説そのものが間違っている可能性に加えて、実験方法が適切であったかどうかも再検討したほうがよい。
- ③ 報告書の作成は、他人にも実験や結論が理解できるように、正確に、分かりやすく記述する。
- ④ 否定された仮説は、価値が低いので報告書へは記載しないようにする。
- ⑤ 発表する際には、データを見やすい形に整理したりする工夫があるとよい。

問3 実験に関する次の文を読んで、あとの問いに答えなさい。

酵素(カタラーゼ)はどのような働きをし、どのような性質をもつのかを明らかにしたいと思い、3つの仮説を立て、実験を行った。

仮説1：カタラーゼは化学反応の触媒として働き、酸化マンガンと同様の触媒反応を示す。

仮説2：カタラーゼは加熱により壊れると触媒反応を示さない。

仮説3：カタラーゼは酸性下では触媒反応を示さない。

【実験手順】

5本の試験管(a～e)を準備し、それぞれに3%過酸化水素水5mLを入れた。さらにaには水2mLと生の肝臓片1gを入れた。bには水2mLと15分間煮沸した後に常温に戻した肝臓片1gを入れた。cには15%塩酸2mLと生の肝臓片1gを入れた。dには水2mLと酸化マンガン1gを入れた。eには水3mLを入れた。

各試験管内で気泡が発生するかどうかを観察し、気泡が発生した試験管には、さらに火の付いた線香を試験管に入れ、酸素の発生の有無を調べた。

【実験結果】

酸素が発生した試験管はaとdであった。

(1) 仮説1について検証したいとき、a～eのどの試験管の結果を比較することが適当か。最も適当な組合せを①～⑩から1つ選び、番号をマークしなさい。 5

- ① aとb ② aとc ③ aとd ④ aとe ⑤ aとbとc
- ⑥ aとbとd ⑦ aとbとe ⑧ aとcとd ⑨ aとcとe ⑩ aとdとe

(2) 仮説2について検証したいとき、a～eのどの試験管の結果を比較することが適当か。最も適当な組合せを①～⑩から1つ選び、番号をマークしなさい。 6

- ① aとb ② aとc ③ aとd ④ aとe ⑤ aとbとc
- ⑥ aとbとd ⑦ aとbとe ⑧ aとcとd ⑨ aとcとe ⑩ aとdとe

(3) 仮説3に対して、酸化マンガンとの違いを検証したい場合、どのような実験を行うのが適当か。最も適当なものを①～⑤から1つ選び、番号をマークしなさい。 7

- ① 試験管aに酸化マンガン1gを追加し、酸素が発生するかどうかを観察して比較する。
- ② 試験管bに酸化マンガン1gを追加し、酸素が発生するかどうかを観察して比較する。
- ③ 試験管cに酸化マンガン1gを追加し、酸素が発生するかどうかを観察して比較する。
- ④ 試験管dに15%塩酸2mLを追加し、酸素が発生するかどうかを観察して比較する。
- ⑤ 新たな試験管を準備し、3%過酸化水素水5mL、15%塩酸2mL、酸化マンガン1gを入れ、酸素が発生するかどうかを観察して比較する。

(4) 今回の実験の結果を整理する際、分かりやすくするためにどのようにまとめるのが適当か。最も適当なものを①～⑤から1つ選び、番号をマークしなさい。 8

- ① 円グラフ ② 帯グラフ ③ 折れ線グラフ
- ④ ヒストグラム ⑤ 表

(5) 酸素の発生が止まったのを確認した後、新たに生の肝臓片1gをa、b、cの試験管に追加した。追加後に酸素の発生が観察される試験管はどれか。最も適当なものを①～⑧から1つ選び、番号をマークしなさい。 9

- ① aのみ ② aとb ③ aとc ④ bのみ ⑤ bとc
- ⑥ cのみ ⑦ aとbとc ⑧ 酸素の発生はすべての試験管で見られない

(6) 酵素に関する記述として、適当なものを①～⑤からすべて選び、番号をマークしなさい。 10

- ① 酵素は反応の前後で変化しないため、何度も再利用できる。
- ② 酵素は無機触媒ともいわれる。
- ③ 酵素の主な構成成分はアミノ酸である。
- ④ 細胞外で働く酵素は存在しない。
- ⑤ 真核生物では、細胞内の酵素は特定の場所に存在することで代謝が秩序立てて行われる。

(7) 細胞には酵素以外にも様々な役割をもつタンパク質がある。ヒトの体内に存在するタンパク質として適当なものはどれか。①～⑤から**すべて**選び、番号をマークしなさい。 [11]

- ① アクチン ② グリコーゲン ③ 抗体 ④ コラーゲン ⑤ ヘモグロビン

第2問 細胞の構造に関するあとの問いに答えなさい。

問1 図1は細胞の構造を模式的に表したものである。

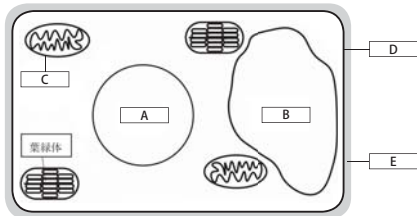


図1 細胞の構造

(1) 図1の [A] ～ [E] にはまる最も適当なものを語群から1つずつ選び、番号をマークしなさい。

- A [12] B [13] C [14] D [15] E [16]

(2) [A] の中に含まれ遺伝情報を担い、二重らせん構造をとっている物質は何か。最も適当なものを語群から1つ選び、番号をマークしなさい。 [17]

(3) [C] で作られるエネルギーを担う物質は何か。最も適当なものを語群から1つ選び、番号をマークしなさい。 [18]

(4) 図1の細胞は何の細胞を表したのか。最も適当なものを語群から**2つ**選び、番号をマークしなさい。 [19]

〔語群〕

- ① 液胞 ② 核 ③ グルコース ④ 原核生物 ⑤ 酵母
⑥ 細菌 ⑦ 細胞質基質 ⑧ 細胞壁 ⑨ 細胞膜 ⑩ 酸素
⑪ 植物細胞 ⑫ 真核生物 ⑬ 動物細胞 ⑭ 二酸化炭素 ⑮ ミトコンドリア
⑯ 葉緑体 ⑰ ADP ⑱ AMP ⑲ ATP ⑳ DNA
㉑ RNA

問2 図2は体細胞における細胞の状態(細胞周期)を模式的に表している。あとの問いに答えなさい。

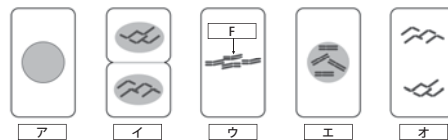


図2 体細胞分裂における細胞の状態

(1) 体細胞分裂の過程として正しい順序に並んでいるものはどれか。最も適当なものを①～⑤から1つ選び、番号をマークしなさい。 [20]

- ① ア→ウ→エ→オ→イ ② ア→エ→ウ→オ→イ ③ イ→オ→エ→ウ→ア
④ エ→ア→ウ→オ→イ ⑤ エ→ウ→ア→オ→イ

(2) [F] を何というか。最も適当なものを①～⑤から1つ選び、番号をマークしなさい。 [21]

- ① 核 ② 相同染色体 ③ ミトコンドリア ④ 娘細胞 ⑤ RNA

(3) [オ] の時期を何というか。最も適当なものを①～⑤から1つ選び、番号をマークしなさい。 [22]

- ① 前期 ② 中期 ③ 後期 ④ 終期 ⑤ 間期

(4) DNAの複製が行われるのはどの時期か。最も適当なものを①～⑤から1つ選び、番号をマークしなさい。 [23]

- ① ア ② イ ③ ウ ④ エ ⑤ オ

問3 図3は体細胞分裂を行っている組織を観察した際の細胞の状態を模式的に示している。あとの問いに答えなさい。

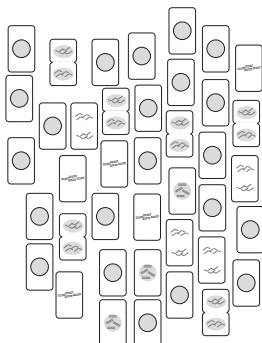


図3 体細胞分裂を行っている組織を観察した際の細胞の状態

(1) 最も細胞数が多いのはどの時期か。最も適当なものを①～⑤から1つ選び、番号をマークしなさい。 [24]

- ① 前期 ② 中期 ③ 後期 ④ 終期 ⑤ 間期

(2) 図3中に示されている中期の細胞の割合は [カ] [キ] . [ク] %であった。最も適当な数字を解答用紙の⑩～⑲の中からそれぞれ1つ選び、番号をマークしなさい。カ [25] キ [26] ク [27]

第3問 次の文を読んであとの問いに答えなさい。

動物のからだには、各器官の働きを調節するしくみが備わっている。1つは神経系による調節であり、もう1つは内分泌系による調節である。人の神経系には脳と脊髄からなる [ア] 神経系と、 [ア] 神経系と体の各部との間をつないでいる [イ] 神経系がある。 [イ] 神経系は運動や感覚にかかわる [ウ] 神経系と体内環境を調節する [エ] 神経系とに分けられる。 [ウ] 神経系は、 [オ] から脳や脊髄へ興奮を伝える [カ] 神経と、脳や脊髄から [キ] へと指令を伝える [ク] 神経からなる。 [エ] 神経系は2つの神経により内臓などの器官を支配している。例えば排尿であれば [ケ] 神経は抑制的に働き、 [コ] 神経は促進するように働く。このような器官のコントロールには脳の中でも [サ] の一部である [シ] が司令塔の役割を果たしている。

問1 [ア] ～ [シ] にはまる最も適当な語句を語群から1つずつ選び、番号をマークしなさい。

- ア [28] イ [29] ウ [30] エ [31] オ [32] カ [33]
キ [34] ク [35] ケ [36] コ [37] サ [38] シ [39]

〔語群〕

- ① 運動 ② 延髄 ③ 感覚 ④ 間脳 ⑤ 効果器 ⑥ 交感
⑦ 甲状腺 ⑧ 視床下部 ⑨ 受容器 ⑩ 小脳 ⑪ 自律 ⑫ 脊髄
⑬ 体性 ⑭ 大脳 ⑮ 中枢 ⑯ 中脳 ⑰ 脳下垂体 ⑱ 副交感
⑲ 副甲状腺 ⑳ 副腎 ㉑ 末梢

問2 人のホルモンの特徴の説明として適当なものはどれか。①～⑤から**すべて**選び、番号をマークしなさい。 [40]

- ① 血液中のチロキシン濃度が上昇すると、フィードバックによりチロキシンの分泌量は抑制される。
② 視床下部から分泌される甲状腺刺激ホルモン放出ホルモンを脳下垂体後葉が受け取ると、脳下垂体後葉は甲状腺刺激ホルモンを分泌する。
③ 脳下垂体後葉ではバソプレシンが作られ、血圧の上昇を促進する。
④ 脳下垂体前葉では甲状腺刺激ホルモンが作られ、チロキシンの分泌を促進する。
⑤ パラトルモンは血液中のカルシウムイオン濃度を上昇させる。

問3 図4はホルモンによる血糖濃度の調節のしくみを表した模式図である。血糖濃度の調節に関するあとの問いに答えなさい。

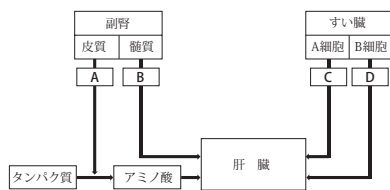


図4 ホルモンによる血糖濃度の調節のしくみ

(1) 図4の **A** ~ **D** にはあてはまるホルモンはどれか。最も適当なものを①~⑧から1つずつ選び、番号をマークしなさい。

A 41 B 42 C 43 D 44

- ① アドレナリン ② インスリン ③ ゲルカゴン ④ 鉱質コルチコイド
- ⑤ チロキシン ⑥ 糖質コルチコイド ⑦ パソプレシン ⑧ パラトルモン

(2) 図4の **B** ~ **D** にはあてはまるホルモンは、グリコーゲンの分解や合成にかかわるホルモンである。**B** ~ **D** のホルモンのグリコーゲンに対する働きとして最も適当な組合せはどれか。①~⑧から1つ選び、番号をマークしなさい。

B	C	D
① 合成を促進	合成を促進	合成を促進
② 合成を促進	合成を促進	分解を促進
③ 合成を促進	分解を促進	合成を促進
④ 合成を促進	分解を促進	分解を促進
⑤ 分解を促進	合成を促進	合成を促進
⑥ 分解を促進	合成を促進	分解を促進
⑦ 分解を促進	分解を促進	合成を促進
⑧ 分解を促進	分解を促進	分解を促進

問4 図5は健康な人と糖尿病患者の食事による血糖濃度とインスリン濃度の変動を示したものである。グラフから読み取れる内容として適当なものはどれか。①~⑤からすべて選び、番号をマークしなさい。

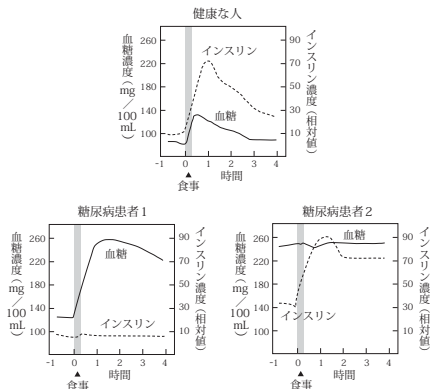


図5 食事による血糖濃度とインスリン濃度の変動

- ① インスリンが分泌されると、必ず血糖濃度が低下する。
- ② 健康な人は血糖濃度の上昇に伴い、インスリンが分泌される。
- ③ 健康な人に比べて、糖尿病患者では食事後3時間経過しても血糖濃度が高い状態が続く。
- ④ 糖尿病患者2は、1型糖尿病である。
- ⑤ 糖尿病は、インスリンの分泌量低下によってのみ生じる。

第4問 次の文を読んであとの問いに答えなさい。

動物は外界からの刺激を受け取り、それに応じた反応や行動を起こす。環境から情報を集めるのが眼、耳、鼻などの受容器であり、刺激に応じた反応を起こすものを効果器という。人も様々な受容器をもっている。それぞれの受容器が特異的に受け取る刺激のことを適刺激とよび、(a)受容器中の感覚細胞が適刺激を受けると、その情報は脳に伝えられ、感覚が生じる。

これに対して植物では、植物ホルモン等により刺激への反応を行っている。植物ホルモンの一つであるオーキシンは、植物の成長を促進する化学物質の総称で、おもに成長している植物体の先端部で合成されている。合成されたオーキシンは、(b)輸送タンパク質により茎の中を先端部から基部方向に移動し、下部の組織の細胞に作用する。下部の組織から先端部へのオーキシンの移動は見られない。また、成長している植物体の先端部に光が当たると、オーキシンは光の当たっている側から陰側へと横方向に移動する。このような場合、植物の先端部でのオーキシン濃度に差が生じ、その濃度差はそのまま基部に向かって移動するオーキシンの濃度差となる。そのため、植物の伸長部では光の当たっている側よりも陰側の伸長が促進されて、植物は光の方向に向かって屈曲する。

問1 下線部(a)について、表1に人の適刺激に対する受容器と感覚を示した。**A** ~ **ケ** にはあてはまる最も適当なものを語群から1つずつ選び、番号をマークしなさい。

A 47 I 48 U 49 E 50 O 51 K 52

K 53 Q 54 Q 55

表1 人の適刺激に対する受容器と感覚

適刺激	受容器	感覚
光	A	視覚
I	耳のうずまき管	ウ
からだの傾き	耳の E	カ
からだの回転	耳の O	
液体中の化学物質	舌の キ	ク
強い圧力・熱・化学物質など	皮膚の ケ	痛覚

〔語群〕

- ① 圧覚 ② 圧点 ③ 温覚 ④ 温点 ⑤ 音波
- ⑥ 角膜 ⑦ 嗅覚 ⑧ 嗅上皮 ⑨ 強膜 ⑩ 鼓膜
- ⑪ 視覚 ⑫ 耳小骨 ⑬ 触覚 ⑭ 前庭 ⑮ 聴覚
- ⑯ 痛覚 ⑰ 痛点 ⑱ 半規管 ⑲ 光 ⑳ 平衡覚
- ㉑ 味覚 ㉒ 味覚芽(味蕾) ㉓ 網膜 ㉔ 冷覚 ㉕ 冷点

問2 植物が合成する天然のオーキシンの物質名は何か。最も適当なものを①~⑤から1つ選び、番号をマークしなさい。

- ① インドール酢酸 ② グルコース ③ セルロース
- ④ フォトリボリン ⑤ 酪酸

問3 下線部(b)の物質移動を何というか。最も適当なものを①~⑤から1つ選び、番号をマークしなさい。

- ① 極性移動 ② 再生移動 ③ 重力移動 ④ 上方移動 ⑤ 双極性移動

問4 植物の先端部に光を当てて図6のような処理をした場合、光の方向に屈曲するのはどれか。適当なものを①~⑦からすべて選び、番号をマークしなさい。なお、ゼラチンゲルはオーキシンを通過させるが、雲母板はオーキシンを通過させない。

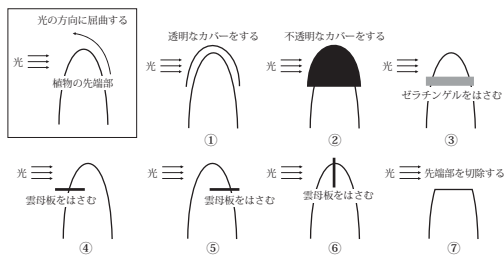


図6 先端部の処理

問5 植物にはオーキシン以外にも様々な植物ホルモンがある。ア～オの植物ホルモンの働きを①～⑦から1つずつ選び、番号をマークしなさい。

- ア：アブシジン酸
 イ：エチレン
 ウ：ジベレリン
 エ：ジャスモン酸
 オ：フロリゲン

- ① 受粉無しでの果実の肥大
 ② 落葉・落果の抑制
 ③ 果実の成熟
 ④ 食害に対する応答
 ⑤ 気孔の開閉
 ⑥ 側芽の成長促進
 ⑦ 花芽の形成促進

《下書き用紙》

数 学

第1問、第2問、第3問は必須問題です。
 第4問から第7問の中から1問のみ選択して解答してください。

第1問（必須問題）

以下の問いに答えよ。

(1) $\frac{2}{3+\sqrt{13}} = \frac{\sqrt{\text{アイ}} - \text{ウ}}{\text{エ}}$
 $\frac{2}{3+\sqrt{13}} + \frac{2}{\sqrt{13}+\sqrt{17}} + \frac{2}{\sqrt{17}+\sqrt{21}} + \frac{2}{\sqrt{21}+5} = \text{オ}$

である。

(2) $x + \frac{1}{x} = \sqrt{10} + 1$ のとき、
 $x^2 + \frac{1}{x^2} = \text{カ} + \text{キ} \sqrt{10}$
 $\left(x - \frac{1}{x}\right)^2 = \text{ク} + \text{ケ} \sqrt{10}$

$x^3 + \frac{1}{x^3} = \text{コサ} + \text{シス} \sqrt{10}$
 である。

- (3) a を実数の定数とし、次の2つの2次不等式を考える。
 $x^2 - 7x + 10 < 0$ ……①、 $x^2 - (a+1)x + a > 0$ ……②
 2次不等式①の解は、 $\text{セ} < x < \text{ソ}$ である。 $a=3$ のとき、①、②を同時に満たす x の値の範囲は、 $\text{タ} < x < \text{チ}$ である。
 また、①、②を同時に満たす x の値の範囲が $\text{セ} < x < \text{ソ}$ であるような a の値の範囲は $a \leq \text{ツ}$ である。

第2問（必須問題）

x の関数 $f(x) = 2(-x^2+x)^2 + (-x^2+x) + 1$ について考える。
 $t = -x^2+x$ とおく。

(1) $f(x)=1$ となる t は $\frac{\text{アイ}}{\text{ウ}}$ 、 $\frac{\text{エ}}{\text{オ}}$ であるから、 $f(x)=1$ となる x の

うち、値が最大のものは $x = \frac{\text{オ}}{\text{キ}} + \sqrt{\frac{\text{カ}}{\text{キ}}}$ である。

(2) x の値が $-2 \leq x \leq 2$ の範囲を動くとき、

t のとり得る値の範囲は $\frac{\text{クケ}}{\text{キ}} \leq t \leq \frac{\text{コ}}{\text{サ}}$ である。

(3) x の値が $-2 \leq x \leq 2$ の範囲を動くとき、 $f(x)$ は、

$x = \frac{\text{シス}}{\text{キ}}$ のとき最大値 $\frac{\text{セソ}}{\text{キ}}$ 、

$x = \frac{\text{タ}}{\text{キ}} \pm \sqrt{\frac{\text{チ}}{\text{キ}}}$ のとき最小値 $\frac{\text{テ}}{\text{キ}}$ をとる。

第3問 (必須問題)

AB=AC=BC=BD=CD=6の四面体ABCDがあり、 $\cos \angle ABD = \frac{11}{12}$ である。
また、三角形BCDの外接円の中心をOとする。

- (1) 辺ADの長さは $AD = \sqrt{\text{ア}}$ である。
- (2) 頂点Aから平面BCDに垂線AHを下ろし、直線DHと辺BCの交点をEとすると、 $\cos \angle AED = \frac{\text{イ}}{\text{ウ}}$ である。
また、 $AH = \frac{\sqrt{\text{エオ}}}{\text{カ}}$ 、 $OH = \frac{\text{キ}}{\text{ケ}} \sqrt{\frac{\text{ク}}{\text{ケ}}}$ である。
- (3) 四面体AOCHの体積は $\frac{\text{コ}}{\text{ス}} \sqrt{\frac{\text{サシ}}{\text{ス}}}$ である。

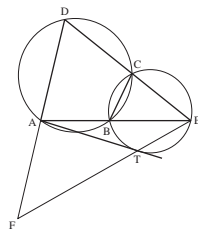
第4問 (選択問題)

A, B, C, D, Eの5つの文字から重複を許してn個の文字を選び、左から横1列に並べることを考える。

- (1) $n=3$ のとき、並べ方は アイウ 通りである。
また、このときA, Bがとなり合う並べ方は エオ 通りである。
- (2) $n=5$ のとき、ある文字がちょうど4文字連続する並べ方は カキ 通りである。
また、ちょうど3種類の文字を使い並べるとき、そのうち1種類の文字が3つ連続するような並べ方は クケコ 通りである。
- (3) $n=5$ のとき、並べた5文字に対して連続するAの文字数の最大数の3倍をX、連続するBの文字数の最大数の2倍をYとする。ただし、A, Bともに1文字の場合は1文字連続とは考えないとする。例えばAAAABの場合は $X=4 \cdot 3=12$ 、 $Y=0$ であり、AABAAの場合は $X=2 \cdot 3=6$ 、 $Y=0$ である。
このとき、 $X+Y \geq 12$ となる並べ方は サシ 通りである。
また、 $X+Y=9$ となる並べ方は スセ 通りである。

第5問 (選択問題)

四角形ABCDにおいて $AB=2$ 、 $BC=\frac{3}{2}$ 、 $CD=\frac{5}{2}$ 、 $DA=3$ であり、4つの頂点A, B, C, Dは同一円周にある。直線ABと直線CDの交点をEとし、点Aから三角形BECの外接円に接線を引き、接点をTとする。ただし、点Tは点Cを含まない弧BE上にある。



- (1) 線分BE, CEの長さを求める。
 $BE=x$ 、 $CE=y$ とする。四角形ABCDは円に内接するから、 $\angle DAB + \angle BCD = \text{アイウ}^\circ$ である。このことを利用すると、
 $x : \left(y + \frac{\text{エ}}{\text{オ}} \right) = y : (x+2) = 1 : \text{カ}$
である。よって、 $x = \frac{\text{キ}}{\text{ク}}$ 、 $y = \frac{\text{ケコ}}{\text{サ}}$ である。
- (2) $AT = \sqrt{\frac{\text{シス}}{\text{ケ}}}$ である。
- (3) 直線ADと直線ETの交点をFとすると、 $ET \cdot EF = \frac{\text{セソ}}{\text{タ}}$ である。
また、 $AF = \sqrt{\frac{\text{チツ}}{\text{ケ}}}$ である。

第6問 (選択問題)

以下の問いに答えよ。ただし、必要ならば $\log_{10} 2 = 0.3010$ 、 $\log_{10} 3 = 0.4771$ を用いてよい。

- (1) 不等式 $(\log_2 x)^2 + 2 \log_4 x > 6$ を満たすxの値の範囲は $\text{ア} < x < \frac{\text{イ}}{\text{ウ}}$ または $\text{エ} < x$ である。
- (2) 関数 $f(x) = \log_3(x+2) + \log_3(4-x)$ ($-1 \leq x \leq 3$) は、
 $x = \text{オ}$ のとき、最大値 カ をとる。
また、 $f(x)$ の最小値は $\log_3 \text{キ}$ である。
- (3) 関数 $g(x) = 3(\log_{10} x)^2 - 4 \log_{10} x + 1$ ($x > 0$) は、
 $\log_{10} x = \frac{\text{ク}}{\text{ケ}}$ のとき、最小値 $\frac{\text{コサ}}{\text{シ}}$ をとる。
xが正の整数全体を動くとき、 $g(x)$ を最小にする整数xの値は ス である。

第7問（選択問題）

四面体 OABC があり、 $OA=OB=OC=1$ 、 $AB=BC=CA$ を満たしている。
 t を $0 < t < 1$ を満たす実数とし、辺 OA を $t:(1-t)$ に内分する点を P とする。
 また、点 O から平面 ABC に垂線 OG を引き、直線 OG と平面 PBC との交点を H とする。

このとき $\vec{OA} \cdot \vec{OB} = \frac{3}{4}$ が成り立っているものとする。

(1) 辺 AB の長さは、 $\frac{\sqrt{\text{ア}}}{\text{イ}}$ である。

(2) 四面体 OABC の表面積、体積をそれぞれ S 、 V とすると、

$S = \frac{\text{ウ} \sqrt{\text{エ}} + \sqrt{\text{オ}}}{\text{カ}}$ 、 $V = \frac{\sqrt{\text{キク}}}{\text{ケコ}}$ である。

(3) $\vec{OH} = k\vec{OG}$ を満たす実数 k ($0 < k < 1$) を考えると、 k と t の間には、

$t = \frac{k}{\text{サ} - \text{シ}k}$ の関係がある。

(4) 点 H が四面体 OABC の 4 つの頂点すべてを通る球の中心に一致するとき、

$t = \frac{\text{ス}}{\text{セ}}$ である。

《下書き用紙》