

A 日 程

〈出典一覧〉

国語	富士川義之	「翻訳の魔力」(『翻訳家の仕事』所収)	岩波書店
国語	中野幸一 校注・訳	「あて宮」(『うつほ物語②』新編日本古典文学全集 15 所収)	小学館
国語	伊藤亜紗	「序」(『手の倫理』所収)	講談社
日本史	川尻秋生	平安京遷都〈シリーズ日本古代史 5〉	岩波書店

日本史

(解答番号 1 ~ 44)

第1問 次の文章は川尻秋生『平安京遷都』(2011年)から第4章の一部を抜粋したものである。文章を読み、下の問い(問1~6)に答えよ。(文章は、一部書き改めたところもある。)

古代の氏族は、族長を頂点として親族関係を中心にしてまとまり、(a)ウジ^(注)という集団を形成してきた。しかし、すでに(b)古墳時代後期の群集墳にみられるように、ウジのなかにも族長以外の有力者が現れ、しだいに結束は弱くなっていったようである。そのため、氏寺などを建立し、そのつど再結集をはかってきた。それでも、こうしたウジの変質に歯止めはからなかった。藤原氏の場合を見てみよう。

弘仁12(821)年、(c)藤原冬嗣がア(藤原氏の教育機関)を創建した。その目的は、官人として仕えるための教育を受けさせること、そして氏人のうち、身よりのない者を救うことにあった。承和3(836)年には、藤原氏の議政官全員が、経済的に困窮したアを支援するようになり、以後、大臣以上に昇進した人物は、経済的な支援を行うことが慣例化した。このことはアが藤原北家・南家・式家・京家などに分裂していた藤原氏を結束させる機能を持っていたことを明確に示している。

このような施設は、大学別曹と呼ばれ、他にも和氣氏のイ、橘氏のウ、在原氏の興学院などもつくられた。9世紀のウジは、変質しながらもまだ結束力を維持していたと言える。

ところが10世紀になると、ウジのなかに「イエ」が生まれてくる。例えば、(d)藤原忠平は、法性寺を建立した。これは、藤原氏のためにつくられた(e)興福寺とは異なって、もっと狭い血縁集団のための、いわば一門の寺院である。同様に、この少し後には、藤原師輔も寺院を建立する。また、中世のイエほど確固としたものではないが、それぞれの流派のなかにイエ意識が芽生えてきたのであった。

(注) ウジは氏のことを指す。

問1 空欄ア・イ・ウに入る語句の組合せとして正しいものを、次の①~⑥のうちから一つ選びなさい。 1

- ① アー学館院 イー勸学院 ウー弘文院
- ② アー学館院 イー弘文院 ウー勸学院
- ③ アー勸学院 イー学館院 ウー弘文院
- ④ アー勸学院 イー弘文院 ウー学館院
- ⑤ アー弘文院 イー学館院 ウー勸学院
- ⑥ アー弘文院 イー勸学院 ウー学館院

問2 下線部(a)ウジに関して述べた次の文X・Yについて、正誤の組合せとして正しいものを、下の①~④のうちから一つ選びなさい。 2

X 白村江の戦いのあと、朝廷は氏上を定め、豪族層の編成を進めた。
Y 摂関政治の時期には、摂政・関白は藤原氏の「氏長者」を兼ね、人事の全体を掌握し、絶大な権力を握った。

- ① Xー正 Yー正 ② Xー正 Yー誤
- ③ Xー誤 Yー正 ④ Xー誤 Yー誤

問3 下線部(b)古墳時代後期について述べた文として正しいものを、次の①~④のうちから一つ選びなさい。 3

- ① 横穴式石室をもつ古墳に代わり、朝鮮半島と共通の壱穴式石室が一般化した。
- ② 形象埴輪が廃れ、円筒埴輪がさかんに用いられるようになる。
- ③ 大規模な前方後円墳は、近畿中央から姿を消したが、吉備地方などではさかんに営まれた。
- ④ 山間や小島にまで広く営まれるようになった群集墳は有力農民層の台頭を示している。

問4 下線部(c)藤原冬嗣が属する家として正しいものを、次の①~④のうちから一つ選びなさい。 4

- ① 北家 ② 南家 ③ 式家 ④ 京家

問5 下線部(d)藤原忠平について述べた次の文X・Yについて、正誤の組合せとして正しいものを、下の①~④のうちから一つ選びなさい。 5

X 藤原忠平は摂政・関白についていたことがある。
Y 藤原忠平の子孫には、藤原道長がいる。

- ① Xー正 Yー正 ② Xー正 Yー誤
- ③ Xー誤 Yー正 ④ Xー誤 Yー誤

問6 下線部(e)興福寺があった平城京について述べた文として誤っているものを、次の①~④のうちから一つ選びなさい。 6

- ① 平城宮には、天皇の生活の場である大極殿、政務・儀礼の場である内裏がおかれた。
- ② 唐の長安を模し、東西・南北に走る道路で区画される条坊制をもっていた。
- ③ 右京には西大寺が建てられた。
- ④ 左京・右京には官営の市が設けられ、市司が管理した。

第2問 鎌倉時代の政治と文化に関する次の文章を読み、下の問い(問1~8)に答えよ。

平安時代末期、(a)白河上皇は院政を行ったが、その後、(b)平清盛による平氏政権を経て、(c)治承・寿永の乱を勝ち残ったのが、源頼朝であった。頼朝は東国武士をまとめ、(d)征夷大将軍に任ぜられ、鎌倉幕府を開いた。源氏の将軍は三代で終わったが、幕府の実権は頼朝の妻北条政子の一族である北条氏が握った。3代執権北条泰時は、1232年、(e)御成敗式目^(注)を制定した。武家としての最初の整った法典であった。

鎌倉時代におこった文化を鎌倉文化という。古代以来、公家が担っていた文化を新しい担い手である武士や庶民が支持したことにより、(f)文学を始め、(g)建築様式や工芸など、芸術の諸分野に至るまで新しい文化が生み出された。また鎌倉時代は(h)神道も発展した。

問1 下線部(a)に関連して、院政について述べた文として正しいものを、次の①~④のうちから一つ選びなさい。 7

- ① 白河天皇は後白河天皇に位を譲った。
- ② 白河上皇は京都郊外の鳥羽に離宮を造営した。
- ③ 上皇の周囲には、荘園の僧兵が武士として仕えた。
- ④ 上皇は院宇で政治を行ったが、院庁から下される文書を令旨と叫んだ。

問2 下線部(b)平清盛について述べた次の文X・Yについて、正誤の組合せとして正しいものを、下の①~④のうちから一つ選びなさい。 8

X 平治の乱において平清盛は藤原通憲(信西)と手を結んだ。
Y 平清盛は日宋貿易において、和泉国大輪田泊を修築して瀬戸内海航路の安全をはかった。

- ① Xー正 Yー正 ② Xー正 Yー誤
- ③ Xー誤 Yー正 ④ Xー誤 Yー誤

問3 下線部(c)治承・寿永の乱の間に起きた事項を述べた次の文I~IIIについて、古いものから年代順に正しく配列したものを、下の①~⑥のうちから一つ選びなさい。 9

- I 源頼朝が朝廷から東海・東山兩道の東国の支配権を得た。
- II 源頼朝が鎌倉に入り、同じ月に富士川の戦いがあった。
- III 壇の浦の戦いがあった。

- ① IーIIーIII ② IーIIIーII ③ IIーIーIII
- ④ IIーIIIーI ⑤ IIIーIーII ⑥ IIIーIIーI

問4 下線部(d)征夷大将軍に就任したことのある人物を次の①~④のうちから一つ選びなさい。 10

- ① 北条義時 ② 宗尊親王 ③ 北条時宗 ④ 懐良親王

問5 下線部(e)御成敗式目の一部を示した次の史料の空欄「ア」・「イ」に入る語句の組合せとして正しいものを、下の①～④のうちから一つ選びなさい。

11

御成敗式目

一、諸国守護人奉行の事

右、右大將家の御時定め置かるる所は、「ア」・謀叛・殺人付たり夜討・強盗・山賊・海賊等の事なり。

一、諸国地頭、「イ」所当を抑留せしむる事

右、「イ」を抑留するの由、本所の訴訟有らば、即ち結解を遂げ勘定を請くべし。

- ① アー大番催促 イー悪党 ② アー大番催促 イー年貢
- ③ アー侍所 イー悪党 ④ アー侍所 イー年貢

問6 下線部(f)文学に関して、鎌倉時代におこった中世文学について述べた次の文X・Yについて、正誤の組合せとして正しいものを、下の①～④のうちから一つ選びなさい。12

X 源実朝は『新古今和歌集』を編纂して、万葉調の歌をよんだ。
Y 中世文学として『東関紀行』や『北越雪譜』があげられる。

- ① Xー正 Yー正 ② Xー正 Yー誤
- ③ Xー誤 Yー正 ④ Xー誤 Yー誤

問7 下線部(g)建築様式について述べた次の文X・Yについて、正誤の組合せとして正しいものを、下の①～④のうちから一つ選びなさい。13

X 東大寺の再建時に採用されたのが大仏様である。
Y 細かな木材を用い、精巧な美しさを表したのが禪宗様(唐様)である。

- ① Xー正 Yー正 ② Xー正 Yー誤
- ③ Xー誤 Yー正 ④ Xー誤 Yー誤

問8 下線部(h)神道について述べた次の文X・Yについて、正誤の組合せとして正しいものを、下の①～④のうちから一つ選びなさい。14

X 度会家行は仏を主とし神を従とする本地垂迹説を唱えた。
Y 吉田兼俱は本地垂迹説にもとづき、唯一神道を完成した。

- ① Xー正 Yー正 ② Xー正 Yー誤
- ③ Xー誤 Yー正 ④ Xー誤 Yー誤

第3問 次の史料A～Dを読み、下の問い(問1～8)に答えよ。(史料は、一部省略したり、書き改めたりしたところもある。)

史料A

それ往生極楽の教行は、濁世末代の目足なり。道俗貴賤、誰か帰せざる者あらむや。ただし(a)顕密の教法は、其の文、一にあらざる。事理の業因、其の行惟れ多し。利智精進の人は、未だ難しと為さざるも、予の如き頑魯の者、豈に敢てせむや。……

問1 下線部(a)顕密の教法に関して述べた文として誤っているものを、次の①～④のうちから一つ選びなさい。15

- ① 顕教では釈迦の教えを經典から学び、修行して悟りを開こうとした。
- ② 密教では呪法の伝授や習得により悟りを開こうとした。
- ③ 平安京の教王護国寺は顕教の根本道場となった。
- ④ 天台宗では入唐した円仁・円珍により本格的に密教が取り入れられた。

問2 史料Aについて述べた次の文a～dについて、正しいものの組合せを、下の①～④のうちから一つ選びなさい。16

- a 史料Aは、源信(恵心僧都)の手によって作られた『往生要集』である。
- b 史料Aは、唯門が書き記した『歎異抄』である。
- c 史料Aに続く部分では座禅による悟りが説かれている。
- d 史料Aに続く部分では念仏による悟りが説かれている。

- ① a・c ② a・d ③ b・c ④ b・d

史料B

去々年の兵乱以後、諸国の庄園郷保に補せらるる所の「ア」、沙汰の条々

一 得分の事

右、宣旨の状の如くば、假令、田島各拾一町の内、十町は領家国司の分、一丁は「ア」の分、広博狭小を嫌はず、此の率法を以て免給の上、「イ」は段別に五升を充て行はるべしと云々。

問3 空欄「ア」・「イ」に入る語句の組合せとして正しいものを、次の①～④のうちから一つ選びなさい。17

- ① アー地頭 イー地頭請 ② アー地頭 イー加徴
- ③ アー守護 イー地頭請 ④ アー守護 イー加徴

問4 次の年表I～IIIについて、史料Bの決定がなされた時期をいれる場所として正しいものを、下の①～④のうちから一つ選びなさい。18

年表

- I 承久の乱がおこる。
- II 弘安の役がおこる。
- III 観応の擾乱がおこる。

- ① Iの前 ② IとIIの間 ③ IIとIIIの間 ④ IIIの後

史料C

……各耕シテ子ヲ育て、子壯ニナリ、能ク耕シテ親ヲ養ヒ子ヲ育て、一人之ヲ為レバ万人之ヲ為テ、食リ取ル者無レバ食ル者モ無ク、転定モ人倫モ別ツコト無ク、転定生ズレバ、人倫耕シ、此ノ外一点私事無シ。是レ自然ノ世ノ有様ナリ。

問5 史料Cを書いた人物として正しいものを、次の①～④のうちから一つ選びなさい。19

- ① 石田梅岩 ② 富永仲基 ③ 山片蟠桃 ④ 安藤昌益

問6 史料Cに関して述べた次の文X・Yについて、正誤の組合せとして正しいものを、下の①～④のうちから一つ選びなさい。20

X 史料Cにみられる精神は水戸学へと受け継がれた。
Y 史料Cからは身分社会に対する批判的精神が読み取れる。

- ① Xー正 Yー正 ② Xー正 Yー誤
- ③ Xー誤 Yー正 ④ Xー誤 Yー誤

史料D

今般憲法發布式ヲ舉行セラレ、大日本帝國憲法及之ニ付隨スル諸法令ハ昨日ヲ以テ公布セラレタリ。……政治上ノ意見ハ人々其所説ヲ異ニシ、其説ノ合同スル者相投シテ一ノ團結ヲナシ、政党ナル者ノ社会ニ存立スルハ情勢ノ免レサル所ナリト雖、政府ハ常ニ一定ノ政策ヲ取り、超然政党ノ外ニ立チ、至正至中ノ道ニ居ラサル可ラス。……

問7 史料Dの演説をおこなった人物として正しいものを、次の①～④のうちから一つ選びなさい。21

- ① 黒田清隆 ② 山県有朋 ③ 伊藤博文 ④ 松方正義

問8 次の年表I～IIIについて、史料Dの立場が表明された時期をいれる場所として正しいものを、下の①～④のうちから一つ選びなさい。22

年表

- I 明治十四年の政変がおこった。
- II 華族令が定められ、国家に功績のあったものが華族になれるようになった。
- III 太政官制が廃止され内閣制度が制定された。

- ① Iの前 ② IとIIの間 ③ IIとIIIの間 ④ IIIの後

第4問 江戸の都市化に関する次の文章を読み、下の問い(問1～10)に答えよ。

江戸時代になると、関東の一都市であった江戸は、江戸城を中心に日本最大の城下町へと発展し、「将軍のお膝元」と称された。江戸には、幕府の家臣であり、(a)参勤交代のため参府する大名を始め、(b)旗本・御家人の屋敷が集中しており、その家族も住んでいた。城下には、こうした武家地以外、町人が住む町人地や、寺や神社が置かれる寺社地、かわた町村など、身分ごとに住む地域がはっきりと区分された。

町人地の内部には、家屋敷を所有する家持があり、さらにその代表である名主(年寄)・月行事が町の行政を担い、町法にもとづいて運営された。町人は(c)夫役(町人足役)を勤めた。町には多様な階層の人々が居住した。江戸を始めた(4)三都と生産地である農村を結ぶ問屋・仲買との売買の場である「ア」も大きく発達した。

その政策から「イ」将軍(公方)とも呼ばれた徳川吉宗による(e)享保の改革後、18世紀後半になると、町は村の変容の影響を強く受け、町もまたその性格を大きく変えることになる。貨幣経済が発達したことにより、村では一部の有力な百姓が(f)地主に成長する一方、田畑を失った小百姓が江戸に流入してきたことで、町はこうした貧しい民衆が、わずかな貨幣収入で暮らしたが、(g)飢饉や災害が起こるとたちまち生活の基盤が壊された。

幕府もまた財政が行き詰まるなかで、側用人から老中となった(h)田沼意次は幕府財政を改善するために民間の力を利用した。19世紀になると、特に関東では豪農や地主が力をつけるなかで土地を失う百姓も多く発生し地域が荒廃し治安が悪化するなど、社会問題が発生した。このため幕府は1805年、(i)関東取締出役を設けて犯罪者を取り締まった。

問1 空欄「ア」・「イ」に入る語句の組合せとして正しいものを、次の①～④のうちから一つ選びなさい。 [23]

- ① アー卸売市場 イー米 ② アー銭座 イー米
③ アー卸売市場 イー犬 ④ アー銭座 イー犬

問2 下線部(a)参勤交代に関して述べた次の文X・Yについて、正誤の組合せとして正しいものを、下の①～④のうちから一つ選びなさい。 [24]

X 参勤交代は武家諸法度により定められている。
Y 参勤交代では半年交代で江戸と国元を往復する大名もいた。

- ① Xー正 Yー正 ② Xー正 Yー誤
③ Xー誤 Yー正 ④ Xー誤 Yー誤

問3 下線部(b)旗本・御家人について述べた次の文X・Yについて、正誤の組合せとして正しいものを、下の①～④のうちから一つ選びなさい。 [25]

X 御家人は旗本よりも人数は少なかった。
Y 旗本・御家人は石高や才能に応じて役職につき、軍役を負担することはなかった。

- ① Xー正 Yー正 ② Xー正 Yー誤
③ Xー誤 Yー正 ④ Xー誤 Yー誤

問4 下線部(c)夫役(町人足役)について述べた次の文X・Yについて、正誤の組合せとして正しいものを、下の①～④のうちから一つ選びなさい。 [26]

X 防火、防災、治安など都市機能を支える役割を夫役で勤めた。
Y 夫役を貨幣で代納することがあった。

- ① Xー正 Yー正 ② Xー正 Yー誤
③ Xー誤 Yー正 ④ Xー誤 Yー誤

問5 下線部(d)三都について述べた次の文X・Yについて、正誤の組合せとして正しいものを、下の①～④のうちから一つ選びなさい。 [27]

X 三井家は三都に本店を持った。
Y 幕府は三都にそれぞれ町奉行をおいた。

- ① Xー正 Yー正 ② Xー正 Yー誤
③ Xー誤 Yー正 ④ Xー誤 Yー誤

問6 下線部(e)享保の改革において徳川吉宗に登用された田中丘隅が書いた書として正しいものを、次の①～④のうちから一つ選びなさい。 [28]

- ①『清良記』 ②『農業全書』 ③『民間省要』 ④『農民便利論』

問7 下線部(f)地主について述べた次の文X・Yについて、正誤の組合せとして正しいものを、下の①～④のうちから一つ選びなさい。 [29]

X 地主のなかには、村で商品作物生産や流通・金融の担い手となる豪農が現れた。
Y 地主のなかには、資金を困窮した百姓に利貸した者がいた。

- ① Xー正 Yー正 ② Xー正 Yー誤
③ Xー誤 Yー正 ④ Xー誤 Yー誤

問8 下線部(g)飢饉や災害に関して、江戸時代に起きた事項を述べた次の文Ⅰ～Ⅲについて、古いものから年代順に正しく配列したものを、下の①～⑥のうちから一つ選びなさい。 [30]

- Ⅰ 飢饉により大坂でも餓死者があいついたため大塩平八郎が武装蜂起した。
Ⅱ 富士山の大噴火によって駿河・相模などの国々に降砂の大被害をもたらした。
Ⅲ 浅間山の大噴火を経て数年におよぶ大飢饉は東北地方を中心に多数の餓死者を出した。

- ① ⅠーⅡーⅢ ② ⅠーⅢーⅡ ③ ⅡーⅠーⅢ
④ ⅡーⅢーⅠ ⑤ ⅢーⅠーⅡ ⑥ ⅢーⅡーⅠ

問9 下線部(h)田沼意次について述べた次の文X・Yについて、正誤の組合せとして正しいものを、下の①～④のうちから一つ選びなさい。 [31]

X 株仲間を公認して、運上や買加などの営業税の増収を目指した。
Y 問宮林蔵を榎太へ派遣して探査をさせた。

- ① Xー正 Yー正 ② Xー正 Yー誤
③ Xー誤 Yー正 ④ Xー誤 Yー誤

問10 下線部(i)関東取締出役について述べた次の文X・Yについて、正誤の組合せとして正しいものを、下の①～④のうちから一つ選びなさい。 [32]

X 関東取締出役は、関八州と甲斐・伊豆を巡回した。
Y 関東取締出役は、町奉行配下の与力同心といった役人の中から出役を選んだ。

- ① Xー正 Yー正 ② Xー正 Yー誤
③ Xー誤 Yー正 ④ Xー誤 Yー誤

第5問 大衆社会について書かれた次の文章を読み、下の問い(問1～12)に答えよ。

大衆社会とは、政治・経済・社会・文化などのあらゆる側面に大衆が進出するようになった状態を指す。

まず近現代日本における政治の大衆化について考える。(a)第3次桂太郎内閣に対しては組閣当初から「閥族打破・憲政擁護」の批判の声があり、数万人の民衆が議会を包囲した。その結果、内乱の発生をおそれた桂は辞職を選択する。続いて内閣を組織した(b)山本権兵衛もまたシーメンス事件をきっかけとする都市民衆の抗議活動の前に、退陣を余儀なくされた。さらに(c)米騒動でも、約70万人を巻き込む大騒動の責任をとって、寺内正毅内閣が総辞職に追い込まれている。そして米騒動の経験を目の当たりにした元老山根有朋が、民衆の力を無視し得ないことを実感して政党内閣を認めたことが、(d)原敬内閣成立の契機となった。

こうした政治の大衆化と密接につながるが、マス・コミュニケーション技術の発達である。大量印刷技術や通信技術によって産み出された(e)新聞、(f)雑誌、ラジオさらにテレビは人々に画一的な情報を一斉に伝えるようになった。

ヒトラーやローズヴェルトが肉声をラジオで届けることで、自らへの支持を訴えたことは広く知られているが、日本でも選挙運動にレコード演説を活用した大隈重信を皮切りに、多くの政治家たちがマイクの前に立った。(g)人々の間に流れる情

報を統制したいとの欲望が、その時々の権力者を虜にしたのである。

またマスコミに載る宣伝広告は人々の消費行動を方向づける役割も果たした。1920年代以降のアメリカで実現した大衆消費社会の豊かさは、当時の日本人にとっては手の届かないものではあったが、メディアを通して伝えられるマイカーや電気製品などに彩られた生活は、日本のみならず世界の人々の欲望を強烈に刺激した。また日本国内においても、都市生活の豊かさとの格差は、農村に暮らす人びとの羨望と怒りの原因となった。

スペインの哲学者オルテガは『大衆の反逆』のなかで、大衆とはみんなと同じでありたいと思う人々であると定義づけた。日本で本格的に(h)大衆消費社会の状況が到来したのは高度経済成長期であったが、耐久消費財の購入にはつねに差異化と均質化のスパイラルが存在した。スマホをもっている人への羨望(差異化)が、やがてはみんながスマホをもっている時代(均質化)をもたらした例を挙げると、理解しやすいであろう。

また差異化と均質化のメカニズムは、争うように高等教育の機会を求めた人々の動きにもあてはまる。そして(i)教育水準の向上に伴うリテラシーの向上は、マスメディアの普及をさらに加速させることになる。

こうした大量消費は、旺盛なニーズに応えるための大量生産技術の進歩と(j)大量販売体制の確立によって支えられた。20世紀のはじめには、アメリカでベルトコンベアを採用した自動車の大量生産が可能になった。工業部門の機械化は大量の製品を生み出した一方で、(k)労働者たちは機械のリズムに応じて働くことが求められるようになった。労働者の健康や心理が生産性向上に直結することが理解されるようになり、やがて人々の視線は労働者の余暇にも向けられる。そしてその余暇についても、演劇や音楽、スポーツなどの(l)娯楽が大量に供給され、人々は肩を並べて大衆酒場で語りあい、さらにその様子が歌謡曲に歌われるようになったのである。

先に述べたオルテガは、大衆は自らを律することもできない存在だと考え、大衆が社会の前面に躍り出たことを「大衆の反逆」として捉えて、無秩序で悲観的な未来を描いた。一方で大衆社会は私たち自身が主人公になれる社会でもある。大衆社会のありようは、果たして、私たちに幸福な明日を見せてくれるのだろうか、それとも不幸をもたらすのだろうか。

問1 下線部(a)について述べた文として正しいものを、次の①～④のうちから一つ選びなさい。 [33]

- ① 寺内正毅陸相が2個師団増設問題への対応を不服として辞職を出し、前内閣が倒れたことが桂の組閣につながった。
- ② 立憲政友会総裁であった桂が首相になったことに對し「宮中と政府(府中)の境界を乱す」との批判がおこった。
- ③ 立憲同志会の尾崎行雄と立憲国民党の犬養毅を中心とする野党勢力が桂を厳しく批判した。
- ④ 桂は非政友会系の新党組織をはかり、元老政治からの脱却を掲げて内閣を維持しようとしたが失敗した。

問2 下線部(b)山本権兵衛について述べた次の文a～dについて、正しいものの組合せを、下の①～④のうちから一つ選びなさい。 [34]

- a 第1次山本権兵衛内閣は、文官任用令を改正して政党员にも高官官僚への道を開いた。
- b 第1次山本権兵衛内閣は、軍部大臣現役武官制を改めて軍部大臣の任用資格を縮小した。
- c 第2次山本権兵衛内閣は、男性普通選挙制を導入した。
- d 第2次山本権兵衛内閣は、裕仁親王が狙撃された虎の門事件の責任を取って総辞職した。

- ① a・c ② a・d ③ b・c ④ b・d

問3 下線部(c)米騒動に関連して、1920年代～1930年代の農民の運動について述べた次の文X・Yについて、正誤の組合せとして正しいものを、下の①～④のうちから一つ選びなさい。 [35]

X 杉山元治郎や賀川豊彦らが日本農民組合を結成した。
Y 農村の窮乏化が進行したため、1920年代よりも1930年代のほうが1件あたりの小作争議参加人員は増大した。

- ① X－正 Y－正 ② X－正 Y－誤
- ③ X－誤 Y－正 ④ X－誤 Y－誤

問4 下線部(d)原敬内閣について述べた文として誤っているものを、次の①～④のうちから一つ選びなさい。 [36]

- ① 選挙権の納税資格を3円以上に引き上げ、中選挙区制を導入した。
- ② バリ講和会議に西園寺公望・牧野伸顯を全權として送った。
- ③ 三・一独立運動のあと、朝鮮の憲兵警察を廃止した。
- ④ 原敬は政党政治の腐敗に憤慨した青年により東京駅で暗殺された。

問5 下線部(e)新聞について述べた次の文X・Yについて、正誤の組合せとして正しいものを、下の①～④のうちから一つ選びなさい。 [37]

X 明治期の日本では、政治評論中心の大新聞と、互版の伝統を引き継ぐ大衆紙である小新聞とがともに存在していた。
Y 『大阪朝日新聞』と『東京朝日新聞』の系列を合計した発行部数は高度経済成長期にはじめて100万部を超えた。

- ① X－正 Y－正 ② X－正 Y－誤
- ③ X－誤 Y－正 ④ X－誤 Y－誤

問6 下線部(f)雑誌について述べた文として誤っているものを、次の①～④のうちから一つ選びなさい。 [38]

- ① 『明六雑誌』は森有礼、福沢諭吉らによって発行し、近代思想の普及につとめた。
- ② 『キング』は「日本一面白くて為になる」大衆娯楽雑誌を目指して創刊された。
- ③ 『白樺』は人道主義や理想主義を掲げ、誌上では尾崎紅葉や武者小路実篤が活躍した。
- ④ 占領期には『世界』『思想の科学』などの総合雑誌の創刊が相次ぎ、民主化を促進した。

問7 下線部(g)に関する文X・Yとそれに関する用語a～dとの組合せとして正しいものを、下の①～④のうちから一つ選びなさい。 [39]

X 植民地政策の研究者だったが、政府の大陸政策を批判したため大学を追われた。
Y 出版物・演劇のほか、マスメディアの総合的統制をめざし設置された。

- a 大内兵衛 b 矢内原忠雄 c 企画院 d 内閣情報局

- ① X－a Y－c ② X－a Y－d
- ③ X－b Y－c ④ X－b Y－d

問8 下線部(h)大衆消費社会に関して、高度経済成長期における生活の変化について述べた文として誤っているものを、次の①～④のうちから一つ選びなさい。 [40]

- ① 千里ニュータウンや多摩ニュータウンの建設がはじまった。
- ② 家を挙げて農村から都市に移り住む家族が増えた結果、兼業農家が減少した。
- ③ 都市郊外の無秩序な宅地開発(スプロール化)が進行した。
- ④ 『消費は美德』が流行語となり、1960年代後半からは自動車・カラーテレビ・クーラーからなる3Cの普及率が上昇した。

問9 下線部(i)教育水準の向上について述べた次の文X・Yについて、正誤の組合せとして正しいものを、下の①～④のうちから一つ選びなさい。 [41]

X 原敬内閣のもとで出された大学令では帝国大学のほかに、単科大学や公立・私立の大学の設置が認められた。
Y 高度経済成長の後半にあたる1970年には高校進学率は9割に達し、大学・短期大学進学率も5割を超えた。

- ① X－正 Y－正 ② X－正 Y－誤
- ③ X－誤 Y－正 ④ X－誤 Y－誤

《下書き用紙》

問10 下線部(j)大量販売体制の確立に関して、戦後日本における大量販売体制の確立について述べた次の文X・Yについて、正誤の組合せとして正しいものを、下の①～④のうちから一つ選びなさい。 42

X 耐久消費財の購入にあたっては、割賦販売制度が広く利用された。
Y 松下電器(現、パナソニック)は系列販売店組織を整備し、トヨタ自動車や日産自動車はディーラーシステムをつくりあげ、耐久消費財を求め人々のニーズに応えた。

- ① Xー正 Yー正 ② Xー正 Yー誤
③ Xー誤 Yー正 ④ Xー誤 Yー誤

問11 下線部(k)労働者に関して、占領期の労働について述べた次の文X・Yと語句a～dの組合せとして正しいものを下の①～④のうちから一つ選びなさい。 43

X 敗戦直後の労働者たちの一部は自主的に生産・業務を組織しようとした。
Y 労働者の団結権・団体交渉権・争議権を保障する法律が1945年12月に制定された。

a 生産管理闘争 b 企業分割 c 労働基準法 d 労働組合法

- ① Xーa Yーc ② Xーa Yーd
③ Xーb Yーc ④ Xーb Yーd

問12 下線部(l)娯楽について述べた文として誤っているものを、次の①～④のうちから一つ選びなさい。 44

- ① ラジオ放送は1930年代に東京・大阪・名古屋で開始され、ラジオ劇やスポーツの実況中継が人気を呼んだ。
② 占領期には、「リンゴの唄」が大流行し、美空ひばりが登場するなど明るくのびやかな歌謡曲が流行した。
③ 1950年代にテレビ放送が始まると、日常生活に欠かせないものとなり、映画産業の衰退を招いた。
④ 高度経済成長期には、司馬遼太郎の歴史小説や松本清張の社会派推理小説がブームとなった。

世界史

(解答番号 1 ～ 50)

第1問 次の文章A・Bを読み、あとの問い(問1～問15)に答えなさい。

A

ユーラシア大陸の東部に位置する中国は、絹などの交易を通じて古くからヨーロッパとつながりを持っていた。欧米では中国を「China」と呼ぶが、これは初めて中国を統一した(a)秦の名に由来しており、一方で中国の歴史書に見られる「大秦国」とは(b)ローマ帝国をさすと考えられている。前漢では、当初(c)北方の遊牧民に対して劣勢であったが、武帝の時代に攻勢に転じ、西域にも領域を広げた。後漢では、西域都護のアが大秦国に使者を派遣したが、使者は目的を果たせずに帰国したという記録が残っている。2世紀中頃にはローマ皇帝の使者が海路を用いて後漢支配下の日南郡を訪れたとされるが、この使者は、紅海を南下してアラビア半島南部などに向かい、そこから(d)季節風を利用して南インドに至り、さらにメコン川下流にあったイを経由してベトナム中部の日南郡に到達したものと考えられる。イの貿易港であったウの遺跡からは、ローマの金貨や中国の鏡、インドの神像などが出土しており、(e)海路を用いた活発な交易の存在をうかがい知ることができる。このように、中国は漢代に周辺に勢力を拡大し、交易などを通じて周辺諸国や西方世界とのつながりを深めて繁栄したが、その後、後漢は太平道を創始したエを指導者とするオの乱で混乱し、中国は群雄が割拠する分裂の時代へと移行していった。

問1 下線部(a)について述べた文として正しいものを、次の①～④のうちから一つ選びなさい。 1

- ① 法家の墨子が富国強兵につとめた。
② 帝位をめぐる八王の乱がおこった。
③ 官吏任用制度として郷舉里選が導入された。
④ 統一貨幣の半兩銭が鋳造された。

問2 下線部(b)に関連して、ローマ帝国の皇帝について述べた文として正しいものを、次の①～④のうちから一つ選びなさい。 2

- ① アウグストゥスは、カルタゴを滅ぼして地中海世界を統一した。
② トラヤヌス帝のときに、ローマ帝国の領土は最大となった。
③ ネロ帝は軍人皇帝時代に、キリスト教徒を迫害した。
④ コンスタンティヌス帝は、四帝分治制(テトラキア)を始めた。

問3 下線部(c)に関連して、騎馬遊牧民について述べた文として正しいものを、次の①～④のうちから一つ選びなさい。 3

- ① 南ロシアで活動したヒクソスは、イラン系の騎馬遊牧民であった。
② エフタルは、ササン朝と柔然の挟撃を受けて衰亡した。
③ 匈奴の冒頓単于は、前漢の高祖を破った。
④ 鮮卑は、騎馬遊牧民として初めて独自の文字を持った。

問4 空欄アに入る語句として正しいものを、次の①～④のうちから一つ選びなさい。 4

- ① 張騫 ② 甘英 ③ 蔡倫 ④ 班超

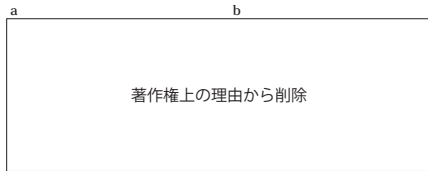
問5 下線部(d)に関連して、この季節風を「ヒッパロスの風」として紹介している、ギリシア語で書かれた書物として正しいものを、次の①～④のうちから一つ選びなさい。 5

- ① 『エリュトゥラー海案内記』
② 『ガリア戦記』
③ 『ガリヴァー旅行記』
④ 『対比列伝』(『英雄伝』)

問6 空欄 **イ** — **ウ** に入る語句の組み合わせとして正しいものを、次の①～④のうちから一つ選びなさい。 **6**

- ① イー扶南 ウー ジャルモ
- ② イー扶南 ウー オケオ
- ③ イー チャンパー (林邑) ウー ジャルモ
- ④ イー チャンパー (林邑) ウー オケオ

問7 下線部(e)に関連して、近代以前のインド洋の交易においてムスリム商人によって広く用いられた帆船の名と、その図版 a または b の組み合わせとして正しいものを、下の①～④のうちから一つ選びなさい。 **7**



- ① ダウ船 — a ② ダウ船 — b
- ③ ジャンク船 — a ④ ジャンク船 — b

問8 空欄 **エ** — **オ** に入る語句の組み合わせとして正しいものを、次の①～④のうちから一つ選びなさい。 **8**

- ① エー 張角 オー 赤眉
- ② エー 張角 オー 黄巾
- ③ エー 王莽 オー 赤眉
- ④ エー 王莽 オー 黄巾

B

8世紀のユーラシア大陸では、東アジアに(f)唐が来て東アジア文化圏が成立し、西アジアではウマイヤ朝にかわったアッバース朝が(g)イスラーム帝国へと発展した。日本の平城京や平安京などのモデルとなった唐の都長安や、アッバース朝の第2代カリフ **カ** が造営した新都 **キ** は、それぞれ100万にもおよぶ人口を擁していたとされ、東アジアと西アジアの政治・経済・(h)文化の中心となっていた。この頃イスラーム世界は、西アジアから(i)北アフリカにも広がっており、イスラーム教徒は8世紀前半にはイベリア半島を制圧し、さらに今日のフランスにも侵攻している。一方、ヨーロッパでは、イスラーム勢力を撃退したフランク王国が勢力を拡大してローマ=カトリック圏が形成され、その東方ではコンスタンティノープルを都とするビザンツ帝国が存在していた。このような状況のもとで東西間の交流は盛んとなり、中央アジアではイラン系の商業民族であるソグド人が「絹の道」を用いた中継貿易で活躍し、東南アジアでは「海の道」を利用した活発な(j)海上交易を背景に、複数の(k)港市国家が隆盛した。

問9 下線部(f)に関連して、唐を中心に成立した東アジア世界について述べた文として正しいものを、次の①～④のうちから一つ選びなさい。 **9**

- ① 朝鮮半島の新羅では、朱子学が官学とされた。
- ② チベットでは、ソンツェン=ガンポによって吐蕃が建国された。
- ③ 雲南は、大理国を滅ぼした南詔によって統一された。
- ④ 潢州(中国東北方)では、女真が金を建国した。

問10 下線部(g)に関連して、イスラーム教について述べた次の文 a と b の正誤の組み合わせとして正しいものを、下の①～④のうちから一つ選びなさい。 **10**

- a イスラーム教をひらいたムハンマドは、神の啓示を受けた預言者であるとされる。
 - b シーア派では、アリーとその子孫のみが正統な指導者とされている。
- ① a — 正 b — 正 ② a — 正 b — 誤
 - ③ a — 誤 b — 正 ④ a — 誤 b — 誤

問11 空欄 **カ** — **キ** に入る語句の組み合わせとして正しいものを、次の①～④のうちから一つ選びなさい。 **11**

- ① カー ハールーン=アッラシード キー ダマスクス
- ② カー ハールーン=アッラシード キー バグダード
- ③ カー マンスール キー ダマスクス
- ④ カー マンスール キー バグダード

問12 下線部(h)に関連して、唐代の文化について述べた文として誤っているものを、次の①～④のうちから一つ選びなさい。 **12**

- ① 書では、王羲之が活躍した。
- ② 詩では、杜甫や李白が活躍した。
- ③ 孔穎達が、『五経正義』を編纂した。
- ④ 韓愈と柳宗元は、古文の復興をとらえた。

問13 下線部(i)に関連して、10世紀初めにチュニジアで建国され、のちにエジプトを征服してカイロを建設した王朝はどれか。正しいものを、次の①～④のうちから一つ選びなさい。 **13**

- ① ムラービト朝 ② サーマーン朝
- ③ マムルーク朝 ④ ファーティマ朝

問14 下線部(j)に関連して、8世紀に唐が設置した海上交易を監督する機関はどれか。正しいものを、次の①～④のうちから一つ選びなさい。 **14**

- ① 海關 ② 理藩院 ③ 市舶司 ④ 御史台

問15 下線部(k)に関連して、唐とも交流のあった港市国家であるシュリーヴィジャヤ王国の中心都市バレンパンの位置を示す次の地図中の記号として正しいものを、下の①～④のうちから一つ選びなさい。 **15**



- ① a ② b ③ c ④ d

第2問 次の文章を読み、あとの問い(問1～問10)に答えなさい。

ローマ教皇は、800年に(a)フランク王国のカルル大帝(シャルルマーニュ)にローマ皇帝の帝冠を与えた。このカルルの戴冠によって、政治的・文化的・宗教的に独立した西ヨーロッパ世界が誕生した。カルル大帝の死後、王国は3つに分かれ、このうち東フランク王国では10世紀に**ア**出身の**イ**が王となった。**イ**は、(b)マジャール人などを撃退して北イタリアに進出し、962年に教皇からローマ皇帝として戴冠され、これが神聖ローマ帝国の起源となった。

西ヨーロッパでは、(c)ルマン人などの外部勢力の侵入による社会不安を背景に、封建社会が成立した。封建社会では王権が弱く、ローマ=カトリック教会が西ヨーロッパ世界の権威となっていた。11世紀には聖職叙任権をめぐる教皇と皇帝の対立が生じ、1077年に教皇から破門された皇帝**ウ**が、北イタリアの**エ**で教皇に謝罪する事件が起こり、以後教皇権は隆盛にわかった。

その一方、11世紀には、ローマ教皇の提唱によって始まった十字軍などを背景にイスラーム文化との接触が活発となり、(d)12世紀ルネサンスがおこなわれるなど、西ヨーロッパは大きく変化することになった。また、十字軍を背景に東方貿易(レヴァント貿易)が活発化し、(e)フレンツェやフランドル地方のブリュージュなどで毛織物業が発達した。なかでも、良質の毛織物を生産するフランドル地方は、その支配をめぐって英仏が争い、(f)百年戦争の背景となった。

14世紀頃から黒死病(ペスト)や凶作などで労働人口が減少し、貨幣経済の浸透による地代の変化もあって荘園の解体が進み、封建社会は動揺した。イギリスでは農奴解放が進んで独立自営農民が現れ、また地主階級の「オ」が台頭し、議会において新しい課税への承認権を持つ「カ」の議員などとして活躍した。一方、十字軍の失敗などによって教皇権も衰えた。1303年にフランス王に捕らえられた教皇ボニファティウス8世は、皮肉にもこの年に、教会権力が世俗権力に優越するととなえた「キ」の著者である教父「ク」を教会博士とし、その命日を記念日にしていた。

問1 下線部(a)について述べた文として誤っているものを、次の①～④のうちから一つ選びなさい。 [16]

- ① クローヴィスは、アタナシウス派に改宗した。
- ② カール=マルテルは、タラス河畔の戦いでウマイヤ朝を破った。
- ③ ビズンは、ランゴバルド王国から奪ったラヴェンナ地方を教皇に寄進した。
- ④ カール大帝はザクセン人を服従させ、アヴァール人などを撃退した。

問2 空欄「ア」―「イ」に入る語句の組み合わせとして正しいものを、次の①～④のうちから一つ選びなさい。 [17]

- ① アーザクセン家 イーヘラクレイオス1世
- ② アーザクセン家 イーオット1世
- ③ アーカロリング家 イーヘラクレイオス1世
- ④ アーカロリング家 イーオット1世

問3 下線部(b)に関連して、マジャール人とチェック人について述べた次の文aとbの正誤の組み合わせとして正しいものを、下の①～④のうちから一つ選びなさい。 [18]

a マジャール人はハンノニア平原に定住し、ハンガリー王国を建国した。
b チェック人はローマ=カトリックを受容し、パーメン(ボヘミア)王国を建てた。

- ① aー正 bー正 ② aー正 bー誤
- ③ aー誤 bー正 ④ aー誤 bー誤

問4 下線部(c)について述べた文として正しいものを、次の①～④のうちから一つ選びなさい。 [19]

- ① ロロが率いる一派が北フランスに上陸し、ノルマンディー公国を建てた。
- ② リューリクらは、ドニエプル川流域にモスクワ大公国を建てた。
- ③ デーン人の王アルフレッド大王が、イングランドを征服した。
- ④ 両シチリア王国(ノルマン=シチリア王国)は、12世紀前半に滅亡した。

問5 空欄「ウ」―「エ」に入る語句の組み合わせとして正しいものを、次の①～④のうちから一つ選びなさい。 [20]

- ① ウーカール4世 エーアナニー
- ② ウーカール4世 エーカノッサ
- ③ ウーハインリヒ4世 エーアナニー
- ④ ウーハインリヒ4世 エーカノッサ

問6 下線部(d)について述べた文として正しいものを、次の①～④のうちから一つ選びなさい。 [21]

- ① ゴシック様式のピサ大聖堂が建設された。
- ② フランスのボローニヤ大学は、法学研究の中心であった。
- ③ アペラールは、唯名論を唱えた。
- ④ アルクインらが中心となって古典文化復興がおこなわれた。

問7 下線部(e)の都市について述べた文XとYのうち正しいものを選んでうえで、それに対応する次の地図中の位置aとbの組み合わせとして正しいものを、下の①～④のうちから一つ選びなさい。 [22]

X この都市では、一時メディチ家が市政を握った。
Y この都市はロンバルディア同盟の中心都市であった。



- ① Xーa ② Xーb ③ Yーa ④ Yーb

問8 下線部(f)について述べた文として正しいものを、次の①～④のうちから一つ選びなさい。 [23]

- ① エドワード1世が、フランス王位継承権を主張して開戦した。
- ② 戦争中に、イギリスではジャックリーの乱がおこった。
- ③ ジャンヌ=ダルクの活躍で、フランスはクレシーの戦いに勝利した。
- ④ 戦争の結果、イギリスはカレーを除くフランス全領土から撤退した。

問9 空欄「オ」―「カ」に入る語句の組み合わせとして正しいものを、次の①～④のうちから一つ選びなさい。 [24]

- ① オージェントリ カー上院(貴族院)
- ② オージェントリ カー下院(庶民院)
- ③ オーユンカー カー上院(貴族院)
- ④ オーユンカー カー下院(庶民院)

問10 空欄「キ」―「ク」に入る語句の組み合わせとして正しいものを、次の①～④のうちから一つ選びなさい。 [25]

- ① キー『神の国』 クーアウグスティヌス
- ② キー『神の国』 クーアヴィケンナ
- ③ キー『神学大全』 クーアウグスティヌス
- ④ キー『神学大全』 クーアヴィケンナ

第3問 次の文章を読み、あとの問い(問1～問10)に答えなさい。

(a)14世紀後半に成立した明は、対外政策として海禁をおこなった。これは諸外国に対して朝貢貿易のみを認め、また中国人の海外渡航を禁止するものであった。中国では古来、周辺諸国との国際関係として冊封体制がとられていた。冊封とは、(b)朝貢した諸国の支配者に官位や爵位を与えることで、冊封を受けた者は形式的に中国の皇帝の臣下となったが、朝貢はしても冊封は受けないという国もあった。朝貢に際しては、規定された範囲内で貿易がおこなわれ、加えて中国の皇帝は献上された貢物よりも多い返礼品を与えたので、朝貢や朝貢貿易はこれをおこなう諸国にとって大きな経済的利益を得る機会ともなった。

明が海禁をおこなった理由の一つは、倭寇の取り締まりであった。倭寇は中国や朝鮮の沿岸を襲った海賊集団で、14世紀を中心とする前期倭寇と16世紀中頃を中心とする後期倭寇に分けられ、前期倭寇は日本人が、後期倭寇は中国人の密貿易商人が中心となっていた。したがって明の初期は前期倭寇が活動した時期にあたり、明は15世紀の初めに日本の「ア」を日本国王として冊封し、以後、「イ」をおこなって倭寇の取り締まりをはかった。明はその後、後期倭寇や北方民族の侵入など制限貿易に不満な勢力の圧迫に苦しんだことなどから、16世紀後半には海禁を緩和した。これにより、海外との商業活動が活発化して(c)型の経済はさらに発展し、(d)言語による小遣が人気を博するなど、経済的成長を背景に、都市を中心として庶民文化が栄えた。明は、1644年に「ウ」が指導する農民反乱軍によって滅亡したが、同年に北京に入城して中国中心部の支配を始めた異民族王朝の(e)遣は明の諸制度を継承しながら、巧妙な統治をおこなって多数の漢民族を支配するとともに、中国伝統の冊封体制を維持した。一方、(f)朝鮮半島では明がおこなってまもなく(g)朝鮮王朝が成立し、明の冊封を受けた。朝鮮王朝は、(h)壬辰・丁酉倭乱では日本の豊臣秀吉による朝鮮侵攻は撃退したものの、1637年には清の属国となった。

問1 下線部(a)に関連して、明の建国者の朱元璋(洪武帝)について述べた文として正しいものを、次の①～④のうちから一つ選びなさい。 [26]

- ① 中書省と丞相(宰相)を廃止して、皇帝独裁体制を確立した。
- ② 農村の組織化をはかるために、三長制を創始した。
- ③ 『五経大全』や『四書大全』などを編纂させた。
- ④ 府兵制を創始し、兵役の義務を持つ家を軍戸とした。

問2 下線部(b)に関連して、明に朝貢した琉球王国とマラッカ王国について述べた次の文aとbの正誤の組み合わせとして正しいものを、下の①～④のうちから一つ選びなさい。 [27]

a 琉球王国は、17世紀初め以降は日中に両属した。
b マラッカ王国は、明の鄭和による南海諸国遠征の拠点とされたことを一つの契機として発展した。

- ① aー正 bー正 ② aー正 bー誤
- ③ aー誤 bー正 ④ aー誤 bー誤

問3 空欄 **ア** — **イ** に入る語句の組み合わせとして正しいものを、次の①～④のうちから一つ選びなさい。 **28**

- ① アー 平清盛 イー 朱印船貿易
- ② アー 平清盛 イー 勘合貿易
- ③ アー 足利義満 イー 朱印船貿易
- ④ アー 足利義満 イー 勘合貿易

問4 下線部(c)について述べた文として正しいものを、次の①～④のうちから一つ選びなさい。 **29**

- ① 安徽省出身の徽州(新安)商人などの特権商人が活動した。
- ② 手工業者が、同業組合の行をつつた。
- ③ 長江下流域が開発され、「蘇湖(江浙)熟すれば天下足る」といわれた。
- ④ 景德鎮は、絹織物業の中心地として発展した。

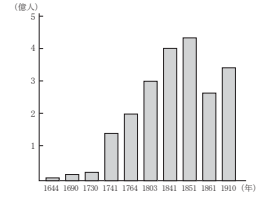
問5 下線部(d)について、**明代の口語小説でないもの**を、次の①～④のうちから一つ選びなさい。 **30**

- ①『水滸伝』 ②『西遊記』 ③『紅樓夢』 ④『金瓶梅』

問6 空欄 **ウ** に入る語句として正しいものを、次の①～④のうちから一つ選びなさい。 **31**

- ① 李自成 ② 呉三桂 ③ 張居正 ④ 鄭成功

問7 下線部(e)に関連して、次のグラフは、清における登録人口の推移を示したものである。このグラフから、1730年から1741年にかけて登録人口が急速に増大していることが読み取れるが、その一因について述べた文として正しいものを、下の①～④のうちから一つ選びなさい。 **32**



- ① 人頭税を実質的に廃止する一条鞭法が普及した。
- ② 人頭税を実質的に廃止する地丁銀制が普及した。
- ③ 人頭税や土地税を一括して銀で徴収する一条鞭法が普及した。
- ④ 土地税と人頭税をともに実質的に廃止する地丁銀制が普及した。

問8 下線部(f)に関連して、古代の朝鮮について述べた次の文 a と b の正誤の組み合わせとして正しいものを、下の①～④のうちから一つ選びなさい。 **33**

- a 前漢の武帝は衛氏朝鮮を滅ぼし、朝鮮半島に敦煌郡など 4 郡を置いた。
- b 高句麗の広開土王(好太王)は、百済と新羅を滅ぼして朝鮮半島を統一した。

- ① a — 正 b — 正 ② a — 正 b — 誤
- ③ a — 誤 b — 正 ④ a — 誤 b — 誤

問9 下線部(g)について述べた文として正しいものを、次の①～④のうちから一つ選びなさい。 **34**

- ① 金城(慶州)が都とされた。
- ② 世宗は、訓民正音(ハングル)を制定した。
- ③ 江華島事件を契機に、甲午農民戦争が勃発した。
- ④ 日清戦争が勃発すると、金玉均を指導者とする開化派が政権を握った。

問10 下線部(h)の際に、水軍を率いて活躍したといわれる朝鮮の武将は誰か。正しいものを、次の①～④のうちから一つ選びなさい。 **35**

- ① 李成桂 ② 崔濟愚 ③ 全瑬準 ④ 李舜臣

第4問 次の文章を読み、あとの問い(問1～問15)に答えなさい。

アメリカ合衆国の歴史は、17世紀以降に(a)イギリスが建設した北米13植民地に始まる。北米植民地では、きびしい自然環境への対応などもあって、入植した人々に自主独立の気風が強く、各地で独自の自治制度がつけられた。また、(b)ステュアート朝による宗教弾圧から逃れて信仰の自由を求めて入植してきたピューリタンなどの間では、イギリス本国への批判意識も強かった。

イギリスは、本国の商工業を保護するため、植民地を本国の市場や原料供給地とする重商主義政策をとって植民地の商工業の発達を抑制したため、特に北部の植民地での不満が高まっていた。さらに、度重なるフランスとの戦争による財政赤字を解消するために本国政府が植民地への課税を強化すると、北米におけるフランスの脅威がなくなったこともあり、植民地の人々の反発が強まった。1765年に**ア**が制定されると、「代表なくして課税なし」をスローガンとした反対運動がおき、法律は撤回された。しかし再び課税は強化され、1773年に制定された**イ**に対しては、反対住民がボストン港で東インド会社の船の積み荷を海中に投棄する事件がおきた。この事件を受け、1774年に本国政府がボストン港閉鎖を強行すると、植民地側は**ウ**で最初の大陸会議を開いて抗議した。この翌年の1775年に本国政府と植民地側の武力衝突がおこり、(c)アメリカ独立戦争が始まった。1776年に発表された(d)独立宣言には、自然権を基礎としつつ、**エ**の思想の影響を受けた圧政への抵抗権が明記され、のちのフランス革命などに影響を与えた。

独立戦争は、当初は独立軍が苦戦していた。しかし、独立軍には、義勇兵として(e)ポーランドの**オ**なども参加し、また、イギリスと対立していた(f)フランスやスペインなどが植民地側に加って参戦したことや、武装中立同盟が結成されたことなどによって優勢となっていた。最終的に独立軍が勝利し、独立が承認された。

独立後のアメリカ合衆国は、13植民地のゆるやかな連合体であって中央政府の権力は弱かった。そのため、中央政府の強化を求める動きがおこり、それを受けて1787年に憲法制定会議が開かれ、中央政府の権限を強化する連邦主義を採用するアメリカ合衆国憲法が採択された。この憲法では、人民主権を基本として、フランスの思想家**カ**がその著書である**キ**で主張した三権分立の原則などが定められた。1789年には、この憲法にもとづいて新政府が発足し、初代大統領にワシントンが選出された。ワシントンは、同年の**ク**を発端とする(g)フランス革命に対しては中立

政策をとり、国家財政の基盤強化につとめた。

一方、アメリカ独立戦争とフランス革命は、(h)ラテンアメリカ諸国の独立運動などにも影響を与え、ラテンアメリカでは19世紀前半までに多くの国が(i)スペインなどから独立を果たした。しかし、これらの国々の多くでは、独立後も少数者による寡頭政治が続いてモノカルチャー経済が進行し、イギリスなどの経済的支配下に置かれた。

問1 下線部(a)に関連して述べた文として正しいものを、次の①～④のうちから一つ選びなさい。 **36**

- ① イギリスは、最初の北米植民地としてヴァージニアを建設した。
- ② イギリスは、アメリカ西海岸にニューアムステルダムを建設した。
- ③ イギリスは、スペインからニューファンドランドを獲得した。
- ④ イギリスを輸出したビルグリム＝ファーザーズは、ケベックに定住した。

問2 下線部(b)の王朝の初代国王で、王権神授説を信奉して専制政治をおこなった人物は誰か。正しいものを、次の①～④のうちから一つ選びなさい。 **37**

- ① ジェームズ1世 ② ジョージ1世
- ③ チャールズ1世 ④ ウィリアム1世

問3 空欄 **ア** — **イ** に入る語句の組み合わせとして正しいものを、次の①～④のうちから一つ選びなさい。 **38**

- ① アー 審査法 イー 茶法
- ② アー 審査法 イー 航海法
- ③ アー 印紙法 イー 茶法
- ④ アー 印紙法 イー 航海法

問4 空欄 **ウ** に入る語句として正しいものを、次の①～④のうちから一つ選びなさい。 **39**

- ① ヨークタウン ② フィラデルフィア
- ③ ニューヨーク ④ モントリオール

問5 下線部(c)に関連する出来事を年代の古い順に正しく並べたものはどれか。下の①～④のうちから一つ選びなさい。 [40]

- a アメリカ合衆国という国名が採用された。
- b レキシントン・コンコードの戦いがあった。
- c 『コモン・センス』が発表された。

① a-b-c ② a-c-b ③ b-a-c ④ b-c-a

問6 下線部(d)に関連して、独立宣言を起草し、のちにアメリカ合衆国第3代大統領に就任した人物は誰か。正しいものを、次の①～④のうちから一つ選びなさい。 [41]

- ① トマス=ジェファソン ② ジャクソン
- ③ トマス=ペイン ④ モンロー

問7 空欄 [エ] に入る語句として正しいものを、次の①～④のうちから一つ選びなさい。 [42]

- ① ルソー ② ヴォルテール ③ ロック ④ ホブズ

問8 下線部(e)に関連して、18世紀後半におこった第1回ポーランド分割に参加したプロイセンの君主は誰か。正しいものを、次の①～④のうちから一つ選びなさい。 [43]

- ① エカチェリーナ2世 ② フランツ1世
- ③ アレクサンドル2世 ④ フリードリヒ2世(大王)

問9 空欄 [オ] に入る語句として正しいものを、次の①～④のうちから一つ選びなさい。 [44]

- ① コシユーシコ(コシチュエーシコ) ② ラ=ファイエット
- ③ コシユート ④ バイロン

問10 下線部(f)に関連して、当時のフランスは財政破綻の状態であったが、この財政赤字の解消を試みた、スイス生まれの銀行家は誰か。正しいものを、次の①～④のうちから一つ選びなさい。 [45]

- ① シェイエス ② ネットケル ③ テュルゴー ④ ケネー

問11 空欄 [カ] - [キ] に入る語句の組み合わせとして正しいものを、次の①～④のうちから一つ選びなさい。 [46]

- ① カー・グロティウス キー『法の精神』
- ② カー・グロティウス キー『戦争と平和の法』
- ③ カー・モンテスキュー キー『法の精神』
- ④ カー・モンテスキュー キー『戦争と平和の法』

問12 空欄 [ク] に入る語句として正しいものを、次の①～④のうちから一つ選びなさい。 [47]

- ① ヴァンデーの反乱 ② 8月10日事件
- ③ ヴァレンヌ逃亡事件 ④ バスティューユ半獄襲撃

問13 下線部(g)に関連して述べた文として正しいものを、次の①～④のうちから一つ選びなさい。 [48]

- ① 三部会を離脱した第1身分と第2身分が、立法議会を結成した。
- ② 1791年憲法によって、立憲君主制と制限選挙が定められた。
- ③ フイヤン派が主導する内閣は、革命に反対するオーストリアに宣戦した。
- ④ プリュメール18日のクーデタで、ロベスピエールが処刑された。

問14 下線部(h)に関連して述べた文として誤っているものを、次の①～④のうちから一つ選びなさい。 [49]

- ① トゥサン=ルヴェルチュールが独立を指導したハイチは、フランスから独立した。
- ② シモン=ボリバルの指導のもと、ベネズエラやコロンビアが独立した。
- ③ サン=マルティンが、メキシコの民衆蜂起を指導した。
- ④ クリオーリョと呼ばれる植民地生まれの白人が、独立運動を主導した。

問15 下線部(i)に関連して、スペインがラテンアメリカで採用した、先住民の支配をスペイン人植民者に委託する制度の名称として正しいものを、次の①～④のうちから一つ選びなさい。 [50]

- ① イクター制 ② ザミンダーリー制
- ③ プロノイア制 ④ エンコミエンダ制

《下書き用紙》

化学

必要があれば以下の数値を用いなさい。

原子量はH:1.00, C:12.0, N:14.0, O:16.0, Na:23.0, S:32.1, K:39.1,

アボガドロ定数 $N_A = 6.02 \times 10^{23} / \text{mol}$ とする。また、気体のモル体積は標準状態 (0°C , $1.013 \times 10^5 \text{ Pa}$) で 22.4 L/mol とする。

第1問 次の問いに答えなさい。

問1 アルカリ土類金属に分類されるものはどれか。次の①～⑥のうちからすべて選びなさい。

- ① リチウム ② ナトリウム ③ カリウム
- ④ アルミニウム ⑤ バリウム ⑥ カルシウム

問2 原子の構造に関する記述として最も適切なものを、次の①～⑤のうちから1つ選びなさい。

- ① 原子の大きさは、原子核の大きさにほぼ等しい。
- ② 原子の質量は、原子に含まれる陽子数と電子の質量の和にほぼ等しい。
- ③ 原子の中心には陽子を含む原子核があるので、原子は正に帯電している。
- ④ 最も外側の電子殻がL殻である原子としては、化学的性質が似ている。
- ⑤ 原子番号が同じで質量数が異なる原子どうしを、互いに同位体であるという。

問3 電気伝導性のないものはどれか。次の①～④のうちからすべて選びなさい。

- ① カーボンナノチューブ ② ダイヤモンド ③ フラーレン ④ 黒鉛

問4 単体、化合物、混合物の記述として最も適切なものを、次の①～⑥のうちから1つ選びなさい。

- ① ダイヤモンドは化合物である。
- ② 窒素は化合物である。
- ③ 二酸化炭素は単体である。
- ④ 水蒸気は化合物である。
- ⑤ 牛乳は化合物である。
- ⑥ アンモニアは単体である。

問5 次の物質の中で純物質は何個あるか。①～⑨のうちから1つ選びなさい。

- 水素 食塩水 メタノール 石油 二酸化炭素
- 塩化マグネシウム 塩酸 海水

- ① 1 ② 2 ③ 3 ④ 4 ⑤ 5 ⑥ 6 ⑦ 7 ⑧ 8 ⑨ 0

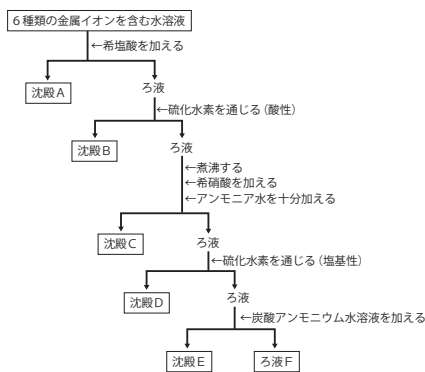
問6 アンモニアの製法として最も適切なものを、次の①～⑥のうちから1つ選びなさい。

- ① オストワルト法 ② ソルベー法 ③ アルコール発酵
- ④ ハーバー・ボッシュ法 ⑤ テルミット法 ⑥ クメン法

問7 ハロゲンの単体が酸化力の強い順に正しく並べられているのはどれか。次の①～⑥のうちから1つ選びなさい。

- ① $\text{I}_2 > \text{Br}_2 > \text{Cl}_2 > \text{F}_2$
- ② $\text{I}_2 > \text{Cl}_2 > \text{F}_2 > \text{Br}_2$
- ③ $\text{Cl}_2 > \text{F}_2 > \text{I}_2 > \text{Br}_2$
- ④ $\text{Cl}_2 > \text{I}_2 > \text{Br}_2 > \text{F}_2$
- ⑤ $\text{F}_2 > \text{Cl}_2 > \text{Br}_2 > \text{I}_2$
- ⑥ $\text{F}_2 > \text{Cl}_2 > \text{I}_2 > \text{Br}_2$

問8 6種類の金属イオン Ag^+ , Ca^{2+} , Cu^{2+} , Fe^{3+} , K^+ , Zn^{2+} を含む水溶液がある。溶液中の金属イオンを調べるため、下図に示すような系統分離操作をしたところ、沈殿A、沈殿B、沈殿C、沈殿D、沈殿Eが分離でき、最終的にろ液Fが得られた。この結果から以下の問いに答えなさい。



(1) 沈殿A、B、Eに含まれている金属イオンの組み合わせとして最も適切なものはどれか。次の①～⑨のうちから1つ選びなさい。

選択肢	沈殿A	沈殿B	沈殿E
①	Zn^{2+}	Fe^{3+}	Ag^+
②	Zn^{2+}	Cu^{2+}	Ca^{2+}
③	Zn^{2+}	Ag^+	Cu^{2+}
④	Ag^+	Zn^{2+}	K^+
⑤	Ag^+	Zn^{2+}	Cu^{2+}
⑥	Ag^+	Cu^{2+}	Ca^{2+}
⑦	Fe^{3+}	Zn^{2+}	Cu^{2+}
⑧	Fe^{3+}	Al^{3+}	Zn^{2+}
⑨	Fe^{3+}	Zn^{2+}	K^+

(2) 炎色反応を用いてろ液Fに含まれる金属イオンを調べた。ろ液Fに含まれる金属イオンと炎色反応の色の組み合わせとして最も適切なものはどれか。次の①～⑨のうちから1つ選びなさい。

選択肢	金属イオン	炎色
①	Ca^{2+}	青緑色
②	Ca^{2+}	紅色
③	Ca^{2+}	橙赤色
④	Cu^{2+}	赤色
⑤	Cu^{2+}	黄色
⑥	Cu^{2+}	青緑色
⑦	K^+	黄色
⑧	K^+	赤紫色
⑨	K^+	青緑色

第2問 次の問いに答えなさい。

問1 気体の体積と質量に関する問題である。以下の問いに答えなさい。

(1) 標準状態の一酸化炭素33.6 Lの質量は何gか。次の①～⑤のうちから最も適切なものを1つ選びなさい。

- ① 19 ② 29 ③ 42 ④ 48 ⑤ 66

(2) アンモニア4.25 gの体積は標準状態で何Lか。次の①～⑤のうちから最も適切なものを1つ選びなさい。

- ① 5.3 ② 5.6 ③ 5.9 ④ 6.0 ⑤ 6.1

(3) 空気を窒素と酸素が4:1の物質質量の割合で含まれる混合気体であるとする。このとき、空気の見かけの分子量(平均分子量)はいくつか。次の①～⑤のうちから最も適切なものを1つ選びなさい。

- ① 28.8 ② 30.4 ③ 31.2 ④ 32.6 ⑤ 36.0

問2 硝酸カリウムは100 gの水に50℃で85 g溶ける。50℃における硝酸カリウム飽和水溶液の質量パーセント濃度は何%か。次の①～⑤のうちから最も適切なものを1つ選びなさい。

- ① 8.5 ② 15 ③ 46 ④ 85 ⑤ 100

問3 1.8 mol/L尿素CO(NH₂)₂水溶液の質量パーセント濃度は何%か。次の①～⑤のうちから最も適切なものを1つ選びなさい。水溶液の密度は1.1 g/cm³とする。

- ① 8.2 ② 9.0 ③ 9.8 ④ 10.8 ⑤ 11.9

第3問 実験Iと実験IIによって、食酢中の酢酸(CH₃COOH)の濃度を求めた。以下の文章を読み、次の問いに答えなさい。

実験I

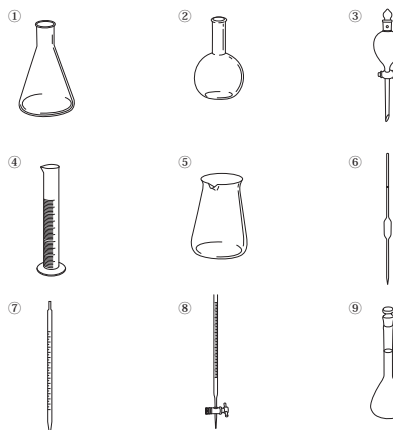
- (1) シュウ酸二水和物(H₂C₂O₄・2H₂O)の結晶0.63 gを蒸留水に溶かし、(A)を用いて正確に100 mLにした。
- (2) (1)で調製した溶液10 mLを(B)を用いてコニカルビーカーにはかり取り、フェノールフタレイン溶液を数滴加えた。
- (3) あらかじめ調整していた水酸化ナトリウム水溶液を、(C)を用いて(2)の水溶液に滴下した。(D)、滴下を終了した。滴定には、水酸化ナトリウム水溶液9.8 mLを要した。

実験II

- (4) 市販の食酢10 mLを(B)を用いて200 mLの(A)にはかり取り、正確に20倍に希釈した。
- (5) (4)で調製した溶液10 mLを(B)を用いてコニカルビーカーにはかり取り、フェノールフタレイン溶液を数滴加えた。
- (6) 実験Iで用いた水酸化ナトリウム水溶液を、(C)を用いて(5)の水溶液に滴下した。(D)、滴下を終了した。滴定には、水酸化ナトリウム水溶液3.7 mLを要した。

- 41 -

問1 (A)～(C)にあてはまる実験器具はどれか。次の①～⑨のうちから最も適切なものを1つ選びなさい。 A B C



問2 (A)～(C)にあてはまる実験器具の名称はどれか。次の①～⑨のうちから最も適切なものを1つ選びなさい。 A B C

- ① メスシリンダー ② メスピペット ③ ホールピペット
④ コマゴメビペット ⑤ メスフラスコ ⑥ 丸底フラスコ
⑦ 三角フラスコ ⑧ ビュレット ⑨ コニカルビーカー

問3 (A)～(C)の実験器具の中で、蒸留水でぬれたまま用いても良いのはどれか。次の①～⑧のうちから最も適切なものを1つ選びなさい。

- ① (A) ② (B) ③ (C)
④ (A)と(B) ⑤ (A)と(C) ⑥ (B)と(C)
⑦ (A)と(B)と(C) ⑧ 該当なし

- 42 -

問4 (D)にあてはまる文章として最も適切なものを、次の①～⑥のうちから1つ選びなさい。

- ① 溶液の赤色が消えて、ふり混ぜても赤色に戻らなくなったところで
- ② 溶液の色がかすかに赤くなり、ふり混ぜても色が消えなくなったところで
- ③ 溶液の色が濃い赤色になったところで
- ④ 溶液の青色が消えて、ふり混ぜても青色に戻らなくなったところで
- ⑤ 溶液の色がかすかに青くなり、ふり混ぜても色が消えなくなったところで
- ⑥ 溶液の色が濃い青色になったところで

問5 実験Iの(1)で調製したシュウ酸水溶液のモル濃度は何mol/Lか。次の①～⑥のうちから最も適切なものを1つ選びなさい。

- ① 0.0050 ② 0.0070 ③ 0.050 ④ 0.070 ⑤ 0.50 ⑥ 0.70

問6 実験Iの(3)で測定した水酸化ナトリウム水溶液のモル濃度は何mol/Lか。次の①～⑥のうちから最も適切なものを1つ選びなさい。

- ① 0.010 ② 0.014 ③ 0.026 ④ 0.036 ⑤ 0.10 ⑥ 0.14

問7 実験IIで測定した市販の食酢中の酢酸のモル濃度は何mol/Lか。次の①～⑥のうちから最も適切なものを1つ選びなさい。食酢中の酸は酢酸のみであるとする。

- ① 0.037 ② 0.052 ③ 0.27 ④ 0.74 ⑤ 1.0 ⑥ 5.4

問8 実験IIで測定した市販の食酢中の酢酸の質量パーセント濃度は何%か。次の①～⑥のうちから最も適切なものを1つ選びなさい。食酢の密度は1.0 g/cm³とする。

- ① 0.22 ② 0.31 ③ 1.6 ④ 4.4 ⑤ 6.2 ⑥ 32

- 43 -

第4問 以下の問いに答えなさい。

問1 下の表について次の問いに答えなさい。

	エタノール	酢酸	アセトン
(a)	C ₂ H ₆ O	C ₂ H ₄ O ₂	C ₃ H ₆ O
(b)	$\begin{array}{c} \text{H} \quad \text{H} \\ \quad \\ \text{H}-\text{C}-\text{C}-\text{O}-\text{H} \\ \quad \\ \text{H} \quad \text{H} \end{array}$	$\begin{array}{c} \text{H} \quad \text{O} \\ \quad \\ \text{H}-\text{C}-\text{C}-\text{O}-\text{H} \\ \\ \text{H} \end{array}$	$\begin{array}{c} \text{H} \quad \text{O} \quad \text{H} \\ \quad \quad \\ \text{H}-\text{C}-\text{C}-\text{C}-\text{H} \\ \quad \\ \text{H} \quad \text{H} \end{array}$
(c)	C ₂ H ₅ OH	CH ₃ COOH	CH ₃ COCH ₃
官能基の種類	(d)	(e)	(f)

(1) 表の(a)(b)(c)にあてはまる化学式の名称として、正しい組み合わせはどれか。次の①～⑥のうちから最も適切なものを1つ選びなさい。

	(a)	(b)	(c)
①	構造式	示性式	分子式
②	構造式	分子式	示性式
③	示性式	構造式	分子式
④	示性式	分子式	構造式
⑤	分子式	構造式	示性式
⑥	分子式	示性式	構造式

(2) 表の(d)(e)(f)にあてはまる官能基の名称として、正しいものはどれか。次の①～⑧のうちから最も適切なものを1つ選びなさい。

(d) (e) (f)

- ① アミノ基 ② ホルミル基(アルデヒド基) ③ エステル結合
④ エーテル結合 ⑤ カルボキシ基 ⑥ カルボニル基
⑦ ニトロ基 ⑧ ヒドロキシ基

- 44 -

問2 炭素、水素、酸素からなる有機化合物9.00 mgを完全に燃焼させたところ、二酸化炭素19.8 mgと水10.8 mgを生じた。この有機化合物の分子量は60であった。次の問いに答えなさい。

(1) この有機化合物の分子式を $C_xH_yO_z$ とする。このときの x , y , z を整数比で求め、数値をマークしなさい。

$x:y:z =$: :

- ① 1 ② 2 ③ 3 ④ 4 ⑤ 5 ⑥ 6 ⑦ 7 ⑧ 8 ⑨ 9

(2) この有機化合物について、構造異性体の数は何個あるか。次の①～⑨のうちから1つ選びなさい。

- ① 1 ② 2 ③ 3 ④ 4 ⑤ 5 ⑥ 6 ⑦ 7 ⑧ 8 ⑨ 0

(3) この有機化合物は、金属ナトリウムと反応しなかった。この有機化合物が持つ官能基はどれか。次の①～⑧のうちから最も適切なものを1つ選びなさい。

- ① アミノ基 ② ホルミル基(アルデヒド基) ③ エステル結合
④ エーテル結合 ⑤ カルボキシ基 ⑥ カルボニル基
⑦ ニトロ基 ⑧ ヒドロキシ基

問3 以下に示す分子のうちシス-トランス異性体が存在するものはどれか。次の①～⑤のうちからすべて選びなさい。

- ① $HOOC-CH=CH-COOH$
② $CHF=CH-CH_3$
③ $CH_2=CHCl$
④ $CH_2=CH-COOH$
⑤ $CCl_2=CH-CH_3$

問4 一对の鏡像異性体に関する記述として適切なものを、次の①～⑤のうちからすべて選びなさい。

- ① 生物に対する生理作用は同じである。
② 融点異なる。
③ 沸点が同じである。
④ 分子式異なる。
⑤ 立体構造が同じである。

問5 構造異性体に関する記述として適切なものを、次の①～⑤のうちからすべて選びなさい。

- ① 分子式が同じである。
② プロパンには構造異性体が存在する。
③ 官能基の種類異なる。
④ エタノールとジエチルエーテルは構造異性体の関係にある。
⑤ 不斉炭素原子により生じる。

生 物

(解答番号 ～)

第1問 次の文を読んであとの問いに答えなさい。

生物の体は水やタンパク質をはじめとした有機物により構成される。このような有機物のもとには、環境中に存在する無機物であり、(a)生物の代謝により有機物へ変換されている。変換された有機物の一部は、他の生物に取り入れられていく。また、取り入れられた有機物の一部は代謝され、環境中に放出される。このように生態系では、様々な過程を経て(b)物質が循環している。

問1 下線部(a)に関するあとの問いに答えなさい。

(1) 次の文中の ～ に入る語句の組合せとして、最も適切なものを①～⑧から1つ選び、番号をマークしなさい。

代謝のうち、簡単な物質から複雑な物質を してエネルギーを蓄える過程を と呼ぶ。代表的な例として があげられる。

- | A | B | C |
|------|----|-----|
| ① 合成 | 異化 | 光合成 |
| ② 合成 | 異化 | 呼吸 |
| ③ 合成 | 同化 | 光合成 |
| ④ 合成 | 同化 | 呼吸 |
| ⑤ 分解 | 異化 | 光合成 |
| ⑥ 分解 | 異化 | 呼吸 |
| ⑦ 分解 | 同化 | 光合成 |
| ⑧ 分解 | 同化 | 呼吸 |

(2) 図1は植物細胞の代謝の流れの模式図である。図1の ～ にはあてはまる化学物質として最も適切なものを語群から1つずつ選び、番号をマークしなさい。A B C D E

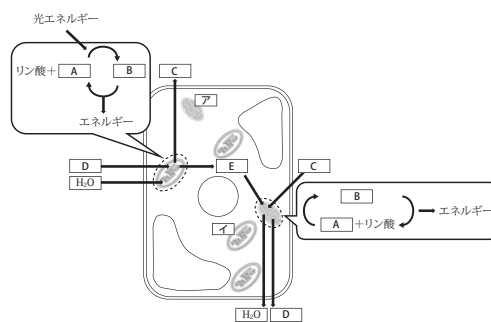


図1 植物細胞の代謝の流れ

〔語群〕

- ① ADP ② AMP ③ ATP ④ C_2H_6O ⑤ $C_6H_{12}O_6$
⑥ CO_2 ⑦ H_2 ⑧ H_2CO_3 ⑨ N_2 ⑩ O_2

(3) 図1の と の特徴に関する記述として、適切なものはどれか。①～⑤からすべて選び、番号をマークしなさい。

- ① はすべての生物の細胞に存在する。
② はアントシアニンなどの色素を含んでいる。
③ 細胞内共生説では、 の起源と考えられる生物よりも先に、シアノバクテリアが細胞内に共生して になったと考えられている。
④ と はそれぞれ独自のDNAをもつ。
⑤ と はそれぞれ分裂して増殖する。

問2 下線部 (b) に関するあとの問いに答えなさい。

(1) 図2は窒素循環の模式図である。図2の [ア] ~ [ケ] にあてはまる最も適切な語句はどれか。語群から1つずつ選び、番号をマークしなさい。
ア [8] イ [9] ウ [10] エ [11] オ [12] カ [13]
キ [14] ク [15] ケ [16]

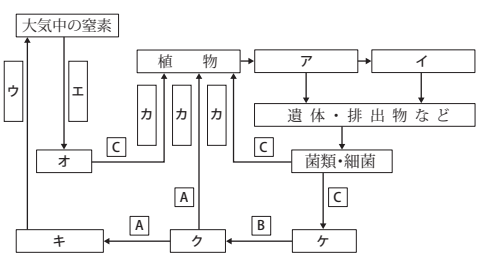


図2 窒素循環

- [語群]
① 亜硝酸菌 ② 一次消費者 ③ 光合成 ④ 酵母 ⑤ 呼吸 ⑥ 根粒菌
⑦ 硝酸菌 ⑧ 食物連鎖 ⑨ 生産者 ⑩ 大腸菌 ⑪ 脱窒 ⑫ 脱窒素細菌
⑬ 窒素固定 ⑭ 窒素同化 ⑮ 二次消費者 ⑯ 分解者

(2) 図2の [A], [B], [C] にあてはまる化学物質の組合せはどれか。最も適当なものを①~⑥から1つ選び、番号をマークしなさい。 [17]

- | A | B | C |
|--------------------------------|------------------------------|------------------------------|
| ① NH ₄ ⁺ | NO ₂ ⁻ | NO ₃ ⁻ |
| ② NH ₄ ⁺ | NO ₃ ⁻ | NO ₂ ⁻ |
| ③ NO ₂ ⁻ | NH ₄ ⁺ | NO ₃ ⁻ |
| ④ NO ₂ ⁻ | NO ₃ ⁻ | NH ₄ ⁺ |
| ⑤ NO ₃ ⁻ | NH ₄ ⁺ | NO ₂ ⁻ |
| ⑥ NO ₃ ⁻ | NO ₂ ⁻ | NH ₄ ⁺ |

第2問 次の文を読んであとの問いに答えなさい。

遺伝子の本体であるDNAは、その基本単位である [ア] と呼ばれる物質が鎖状に多数つながってできている。DNAの [ア] は、 [イ] と呼ばれる糖に塩基および [ウ] が結合している。DNAの塩基にはアデニン、グアニン、シトシン、チミンの4種類があり、そのいずれを含むかによって、DNAの基本単位である [ア] も4種類に分けられる。 [ア] どうしは、糖と [ウ] の間の結合でつながっている。DNAの2本の [ア] 鎖は塩基を内側にして平行に並び、塩基どうしが対をつくって結合し、はしご状になっている。このとき、2本の [ア] 鎖はねじれた構造をしていることから、これを [エ] 構造と呼ぶ。また、 (a) DNAを構成する塩基の [A] と [B]、 [C] と [D] の割合は、生物の種類によらずほぼ等しいことを、 [オ] はDNAの立体構造が解明される以前に報告している。また [ア] には、特定の塩基どうしが互いに対になるように特異的に結合する性質がある。これを塩基の [カ] という。

多細胞生物では、特定の細胞だけが体細胞分裂を繰り返して新しい細胞をつくっている。この過程を (b) 細胞周期という。DNAの遺伝情報は体細胞分裂の過程を通して各細胞に均等に分配される。この遺伝情報を基に (c) タンパク質が合成される。合成されたタンパク質は、代謝を円滑に進める酵素として働いたり、酸素を運搬したり、皮膚や骨の成分となり生物のからだを形づくったりと、生命活動において重要な役割を担っている。

問1 文中の [ア] ~ [カ] にあてはまる最も適切な語句はどれか。語群から1つずつ選び、番号をマークしなさい。
ア [18] イ [19] ウ [20] エ [21] オ [22] カ [23]

- [語群]
① アミノ酸 ② 塩酸 ③ 核酸 ④ クリック
⑤ グルコース ⑥ 酢酸 ⑦ 自動性 ⑧ シャルガフ
⑨ 相対性 ⑩ 相補性 ⑪ デオキシリボース ⑫ 二重はしご
⑬ 二重らせん ⑭ スクレオチド ⑮ リボース ⑯ リン酸
⑰ ワトソン

問2 DNAを取り出す実験をする際の試料として適当でないものはどれか。①~⑤から1つ選び、番号をマークしなさい。 [24]

- ① ウシの肝臓 ② 大腸菌 ③ タラの果実
④ ヒトの赤血球 ⑤ プロコリーの花芽

問3 下線部 (a) に関するあとの問いに答えなさい。

(1) 下線部 (a) の [A] ~ [D] に入る組合せはどれか。最も適当なものを①~③から1つ選び、番号をマークしなさい。 [25]

- | A | B | C | D |
|--------|------|------|------|
| ① アデニン | シトシン | グアニン | チミン |
| ② アデニン | グアニン | シトシン | チミン |
| ③ アデニン | チミン | グアニン | シトシン |

(2) 表1は、コムギのDNA(二本鎖)を分離した片方の鎖(一本鎖)に含まれる塩基の割合を示したものである。もとのDNA(二本鎖)におけるチミンの割合は何%か。最も適当なものを①~⑤から1つ選び、番号をマークしなさい。 [26]

表1 コムギのDNA(二本鎖)を分離した片方の鎖(一本鎖)の塩基割合

アデニン	グアニン	シトシン	チミン
32%	26%	20%	22%

- ① 11 ② 16 ③ 23 ④ 27 ⑤ 44

問4 下線部 (b) に関する記述として、最も適当なものはどれか。①~⑤から1つ選び、番号をマークしなさい。 [27]

- ① 間期はG₁期、M期、G₂期に分けられる。
② 細胞周期のなかで最も期間が長いのは、M期である。
③ G₁期には、DNAを複製する準備が行われる。
④ S期には、DNAの量が4倍になる。
⑤ S期は、前期、中期、後期、終期に分けられる。

問5 下線部 (c) に関するあとの問いに答えなさい。

(1) A~Dはタンパク質の合成過程に関する記述である。一連の過程の順を示す最も適当なものを①~⑤から1つ選び、番号をマークしなさい。 [28]

- A: DNAの塩基にRNAの塩基が結合する。
B: mRNAの塩基配列は、タンパク質のアミノ酸配列に置き換えられる。
C: RNAの基本単位が結合して1本のmRNAが合成される。
D: DNAの塩基対どうしの結合が次々に切れて1本鎖になる。

- ① A→C→B→D ② A→D→C→B ③ D→A→C→B
④ D→B→C→A ⑤ D→C→A→B

(2) (1)のA~Dのうち、翻訳に関する記述はどれか。最も適当なものを①~④から1つ選び、番号をマークしなさい。 [29]

- ① A ② B ③ C ④ D

問6 多細胞生物の細胞内での遺伝子発現に関する記述として適当なものはどれか。①~④からすべて選び、番号をマークしなさい。 [30]

- ① 細胞が異なる形態や機能をもつようになることを、細胞の分化という。
② 赤血球がつくられるときに発現するのは、クリスタリンの遺伝子である。
③ 細胞ではその細胞に必要とされる遺伝子だけが発現している。
④ それぞれの細胞でゲノム内のすべての遺伝子が転写される。

問7 ユスリカの幼虫を用いて、だ腺の細胞を観察した。細胞の染色には、ピロニン・メチルグリーン溶液(以下P-M液)を用いた。P-M液を滴下して10分間染色した後、鏡検したところ、だ腺染色体全体が青緑色に染色され、パフの部分は赤色に染色されていた。パフの部分で行われていたこととして適当なものはどれか。①~④からすべて選び、番号をマークしなさい。 [31]

- ① 遺伝子の翻訳が盛んに行われていた。 ② 遺伝子の転写が盛んに行われていた。
③ RNAの合成が盛んに行われていた。 ④ DNAの合成が盛んに行われていた。

第3問 次の文を読んであとの問いに答えなさい。

肝臓はヒトの体の中で最大の器官であり、大きさ1～2mmほどの **ア** が集まって構成されている。肝臓は、他の器官と異なり、**イ** と **ウ** という2種類の血管から血液が大量に流れ込んでいる。これらの血液は、**ア** の中心にある **エ** から **オ** を経て心臓に戻る。肝臓は、「生体内の化学工場」と呼ばれ、多くの機能を持っている。たとえば、小腸で吸収した一部の **カ** を **キ** に合成し、一時的に貯蔵し、必要に応じて **キ** を **カ** に分解して、(a) 血糖の調節を行う。また、アルブミンなどの血しょうに含まれる **ク** を合成し、血しょう中で不足しないように供給している。さらに、老廃物の排出としてアミノ酸の分解により生じた有害な **ケ** を毒性の低い **コ** につくりかえたり、脂肪の消化を助ける **サ** を生成する。**サ** は、赤血球の分解産物である **シ** などを含み、胆のうに一時的に蓄えられ濃縮された後、**ス** に放出される。このように肝臓では代謝が活発に行われており、この働きによって肝臓が発熱する量は、骨格筋に次いで多く、(b) 体温の調節にも重要な役割を果たしている。

問1 文中の **ア** ～ **ス** にあてはまる最も適当な語句を語群から1つずつ選び、番号をマークしなさい。

- ア** 32 **イ** 33 **ウ** 34 **エ** 35 **オ** 36 **カ** 37
キ 38 **ク** 39 **ケ** 40 **コ** 41 **サ** 42 **シ** 43
ス 44

〔語群〕

- ① アンモニア ② 胃 ③ 一酸化窒素 ④ 肝細胞 ⑤ 肝小葉
 ⑥ 肝静脈 ⑦ 肝動脈 ⑧ 肝門脈 ⑨ 筋内 ⑩ グリコーゲン
 ⑪ グルコース ⑫ グロブリン ⑬ 集合管 ⑭ 十二指腸 ⑮ 腎臓
 ⑯ すい臓 ⑰ 大腸 ⑱ 胆汁 ⑲ タンパク質 ⑳ 中心静脈
 ㉑ 尿素 ㉒ 尿酸 ㉓ 脳 ㉔ ビリルビン ㉕ ヘモグロビン
 ㉖ 無機塩類 ㉗ ランゲルハンス島

問2 下線部 (a) に関するあとの問いに答えなさい。

(1) 空腹時のヒトの血糖濃度はどれか。最も適当なものを①～④から1つ選び、番号をマークしなさい。 **45**

- ① 0.01% ② 0.1% ③ 1% ④ 10%

(2) 飢餓や運動によって血糖値が低下した際の記述として最も適当なものはどれか。①～④から1つ選び、番号をマークしなさい。 **46**

- ① 運動時、アドレナリンの働きによって筋肉におけるグリコーゲンの合成が促進される。
 ② 運動時、糖質コレステロイドの働きによって肝臓におけるグリコーゲンの分解が促進される。
 ③ 飢餓時、インスリンの働きによって肝臓におけるグリコーゲンの分解が促進される。
 ④ 飢餓時、グルカゴンの働きによって肝臓におけるグリコーゲンの分解が促進される。

問3 下線部 (b) に関するあとの問いに答えなさい。体温の調節には、自律神経と内分泌系が大きく関係する。図3は寒冷刺激に対する体温調節のしくみを表している。

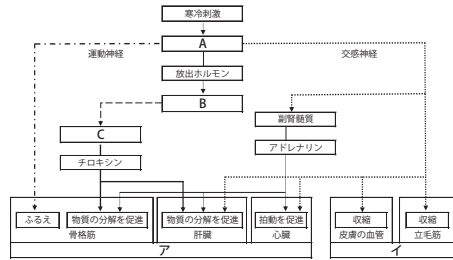


図3 体温調節のしくみ

(1) **A**、**B**、**C** にあてはまる器官の組合せはどれか。最も適当なものを①～⑤から1つ選び、番号をマークしなさい。 **47**

- | A | B | C |
|-----------|---------|------|
| ① 間脳・視床下部 | 脳下垂体後葉 | 甲状腺 |
| ② 間脳・視床下部 | 脳下垂体前葉 | 甲状腺 |
| ③ 間脳・視床下部 | 脳下垂体前葉 | 副腎皮質 |
| ④ 脳下垂体後葉 | 間脳・視床下部 | 副腎皮質 |
| ⑤ 脳下垂体前葉 | 間脳・視床下部 | 甲状腺 |

(2) 各器官の反応により、発熱量、放熱量はどのように変化するか。**ア**、**イ** にあてはまる最も適当なものを①～④からそれぞれ1つずつ選び、番号をマークしなさい。 **ア** 48 **イ** 49

- ① 発熱量減少 ② 発熱量増加 ③ 放熱量減少 ④ 放熱量増加

(3) 交感神経に関する記述として適当なものはどれか。①～⑥からすべて選び、番号をマークしなさい。 **50**

- ① 意思とは無関係に働く。
 ② 胃・小腸の運動を促進する。
 ③ 気管支を拡張する。
 ④ 中枢は大脳である。
 ⑤ 瞳孔を縮小する。
 ⑥ 末梢神経の1つである。

第4問 次の文を読んであとの問いに答えなさい。

問1 図4はヒトの眼球の構造の模式図である。**A**～**D** にあてはまるものはどれか。最も適当な語句を語群から1つずつ選び、番号をマークしなさい。
A 51 **B** 52 **C** 53 **D** 54

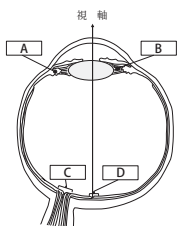


図4 ヒトの眼球の構造

〔語群〕

- ① 黄斑 ② 角膜 ③ ガラス体 ④ 虹彩 ⑤ 水晶体
 ⑥ チン小帯 ⑦ 盲斑 ⑧ 毛様体

問2 ヒトの眼の遠近調節に関する記述である。文中の **A** ～ **C** に入る語句の組合せとして、最も適当なものはどれか。①～⑧から1つ選び、番号をマークしなさい。 **55**

ヒトが遠くのものを見るときは、眼の毛様筋が **A** し、チン小帯が **B** ため、水晶体は **C** なる。

- | A | B | C |
|------|------|----|
| ① 弛緩 | 引かれる | 厚く |
| ② 弛緩 | 引かれる | 薄く |
| ③ 弛緩 | 緩む | 厚く |
| ④ 弛緩 | 緩む | 薄く |
| ⑤ 収縮 | 引かれる | 厚く |
| ⑥ 収縮 | 引かれる | 薄く |
| ⑦ 収縮 | 緩む | 厚く |
| ⑧ 収縮 | 緩む | 薄く |

問3 ヒトの眼の特徴に関する説明として適当なものはどれか。①～⑤からすべて選び、番号をマークしなさい。 **56**

- ① 暗順応は、桿体細胞が一時的に増加することで暗所に適応する反応である。
 ② 錐体細胞はおもに明るいところで働く細胞で、網膜全体に分布する。
 ③ ヒトの桿体細胞は500nmの波長の光を最もよく吸収し、明暗に反応する。
 ④ ヒトの3種類の錐体細胞のうち、最も長い波長の光をよく吸収するのは赤錐体細胞である。
 ⑤ ロドプシンはオプシンとレチナルが結合した物質で、色の識別に関与する。

問4 図5のような盲斑検出板を作成し、盲斑の位置を調べるため次のような実験を行った。検出板を両手でもち、検出板の+印が右眼の視野の中央に来るように腕を伸ばして顔の前に掲げた。次に左目を閉じ、+印が右眼の視野の中央にある状態を維持したまま検出板を顔に近づけた。その結果、検出板と右眼の距離が24cmのところでは●印が見えなくなった。盲斑と黄斑間のおおよその距離として最も適当なものはどれか。①～⑤から1つ選び、番号をマークしなさい。なお、水晶体と黄斑の距離は2cmとする。 57

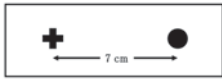


図5 盲斑検出板

- ① 0.3cm ② 0.4cm ③ 0.5cm ④ 0.6cm ⑤ 0.7cm

問5 動物は、様々な刺激を目や耳などを介して受入れる。その情報は神経系により、筋肉などに伝えられ刺激に対する反応が生じる。神経系において情報を処理するのは神経細胞である。神経細胞は電気的な信号を利用することで、情報を速やかに処理している。(a)神経細胞と神経細胞の隙間はシナプス間隙と呼ばれ、アセチルコリンなどの物質を介して情報を伝えている。

(1) 神経系の特徴の説明として適当なものはどれか。①～⑤からすべて選び、番号をマークしなさい。 58

- ① 神経細胞は、核のある細胞体と、細胞体から長く伸びた軸索や多数の樹状突起が突き出した形をしている。
- ② 髄鞘は電気を通しやすく、神経細胞で発生した電気的信号を速やかに伝えることが可能である。
- ③ 中枢神経では、オリゴデンドロサイトが神経細胞をおおい、神経細胞の働きを助けている。
- ④ ヒトは外部からの刺激を、中枢神経系を経て感覚細胞に伝えることで認識する。
- ⑤ 空気中の化学物質は、味覚芽(味蕾)の過刺激である。

(2) 興奮の伝導に関する説明として最も適当なものはどれか。①～⑤から1つ選び、番号をマークしなさい。 59

- ① 1本の軸索に生じる活動電位の大きさは、刺激が強ければ強いほど大きくなる。
- ② 刺激を受けていない神経細胞の内側は、外側に対して電位が低い。
- ③ 神経細胞の刺激に対する閾値はすべての細胞で同じである。
- ④ 神経細胞の軸索は刺激を受けるとカルシウムチャネルが開き、カルシウムイオンが細胞内に取り込まれることで活動電位が発生する。
- ⑤ 無髄神経繊維では、興奮がランビエ絞輪間を跳躍するように伝わる跳躍伝導が起こる。

(3) 下線部(a)についての記述として最も適当なものはどれか。①～⑤から1つ選び、番号をマークしなさい。 60

- ① シナプス後細胞が1つのシナプス前細胞から短時間にくり返し刺激を受けたとしても、1回あたりの刺激が閾値を超えない限り活動電位は発生しない。
- ② シナプス後細胞が複数のシナプス前細胞から同時に刺激を受けた場合、その刺激は乗算される。
- ③ シナプス後細胞は、情報伝達物質の作用により塩化物イオンが細胞内に流入すると膜電位が低下する。
- ④ シナプス前細胞からシナプス後細胞に情報伝達物質を介して、興奮が伝導する。
- ⑤ シナプス前細胞は、シナプス間隙のカルシウムイオン濃度が上昇すると、シナプス小胞から神経伝達物質を放出する。

数 学

第1問、第2問、第3問は必須問題です。
第4問から第7問の中から1問のみ選択して解答してください。

第1問 (必須問題)

以下の問いに答えよ。

(1) n を自然数とし、 $p \leq \sqrt{n} + \sqrt{n+1} < p+1$ を満たす整数 p を $f(n)$ で表す。

このとき、

$$f(1) = \text{ア}$$

$$f(4) = \text{イ}$$

$$f(9) = \text{ウ}$$

である。

また、 $f(n)=5$ となる自然数 n の個数は エ である。

(2) $t = x^2 - 3x + 2 \cdots \cdots$ ①、 $t^2 + 2t + a = 0 \cdots \cdots$ ② とする。

①において $t=0$ となる x の値は オ または カ である。

(オ < カ)

$x = \text{オ}$ または カ のとき、②が成立するような a の値は キ である。

また、①と②がともに成立する実数 x 、 t が存在するような a の値の範囲は

$$a \leq \frac{\text{ク}}{\text{ケコ}}$$

(3) ある学校で生徒全員が長椅子に座る。1つの長椅子に8人ずつ座っていくと、12人の生徒が座れなくなる。1つの長椅子に10人ずつ座っていくと、誰も座らない長椅子が3つあった。長椅子の個数を x とするとき、生徒の人数は(サ x + シス) 人である。したがって、 x の最小値は セン、最大値は タチ である。

第2問 (必須問題)

a を正の定数とする。2次関数 $f(x) = ax^2 - 2(a+1)x + a$ を考える。
 $f(x)$ の $0 \leq x \leq 3$ における最大値を M とし、最小値を m とする。

(1) $y=f(x)$ のグラフの軸の方程式は、 $x = \frac{a + \text{ア}}{a}$ である。

また、 $f(4) > 0$ となる a の値の範囲は $a > \frac{\text{イ}}{\text{ウ}}$ である。

(2) $\frac{1}{2} < a$ のとき、 $m = \frac{\text{エオ}}{2} a - \frac{\text{カ}}{a}$ である。

また、 $0 < a \leq \frac{1}{2}$ のとき、 $m = \text{キ} a - \text{ク}$ である。

(3) $2 < a$ のとき、 $M - m = 8$ となるような a の値は

$$a = \frac{\text{ケ}}{\text{シ}} + \frac{\text{コ}}{\text{シ}} \sqrt{\frac{\text{サ}}{\text{シ}}}$$

第3問 (必須問題)

半径 r の円に内接する四角形 ABCD において、
 $AB=7$, $BC=5$, $CA=8$, $AD=CD$ とする。

$\cos \angle ABC = \frac{\text{ア}}{\text{イ}}$, $r = \frac{\text{ウ}\sqrt{\text{エ}}}{\text{オ}}$ である。

また、三角形 ABC の面積は $\sqrt{\text{カキ}}\sqrt{\text{ク}}$ であり、 $AD = \sqrt{\text{ケ}}\sqrt{\text{コ}}$ である。

さらに、線分 AC と BD の交点を E とするとき、

$\frac{BE}{ED} = \frac{\text{サ}}{\text{シ}}$, $\frac{AE}{EC} = \frac{\text{ス}}{\text{セ}}$ である。

三角形 EBC, 三角形 AED の面積をそれぞれ S , T とすると

$\frac{S}{T} = \frac{\text{ソタ}}{\text{チツ}}$ である。

第4問 (選択問題)

大人 A, B, C と子ども D, E, F, G, H, I の合計 9 人を 5 人と 4 人の 2 つの班に分ける。

- (1) 分けかたは全部で $\sqrt{\text{アイウ}}$ 通りである。また、どちらの班にも 1 人以上の大人が含まれる分けかたは $\sqrt{\text{エオカ}}$ 通りである。
- (2) A, B が同じ班になり、かつ C, D が同じ班になる分けかたは $\sqrt{\text{キク}}$ 通りである。
 また、A, B が同じ班になるか、または C, D が同じ班になる分けかたは $\sqrt{\text{ケコ}}$ 通りである。
- (3) 9 枚のくじを用意し、そのうち 5 枚に \bigcirc を書く。このくじを A から I の 9 人が順番に引いていく。 \bigcirc の書かれているくじを引いた 5 人でひとつの班を作り、残りの 4 人でもうひとつの班を作る。ただし、引いたくじはもとに戻さないものとする。
 どちらの班にも 1 人以上の大人が含まれる条件の下で、A が 5 人の班に入る条件付き確率は $\frac{\text{サシ}}{\text{スセ}}$ である。

第5問 (選択問題)

2 つの方程式

$13x + 11y = 1$ …… ①

$13x + 11y = 7$ …… ②

を考える。①の整数解の 1 つとして、 $x = \sqrt{\text{ア}}$, $y = -\sqrt{\text{イ}}$ がある。

また、②のすべての整数解は整数 m を用いて

$x = \sqrt{\text{ウエ}}m + \sqrt{\text{オ}}$

$y = -\sqrt{\text{カキ}}m - \sqrt{\text{クケ}}$

と表すことができる。

②を満たす整数 x , y の組 (x, y) で $3x + y$ の値が 4 桁の自然数で最小となるようなものを (x_0, y_0) とする。このとき、 (x_0, y_0) に対応する整数 m は $\sqrt{\text{コサ}}$ である。

さらに、 $A = -\frac{13(y + \sqrt{\text{クケ}})}{x - \sqrt{\text{オ}}} + \frac{5(x - \sqrt{\text{オ}})}{y + \sqrt{\text{クケ}}}$

とおくと、 A は常に一定の値をとる。 A の整数部分は $\sqrt{\text{シス}}$ である。

第6問 (選択問題)

関数 $f(x) = -x^3 + x^2 + 5x + 3$ を考える。

- (1) 関数 $f(x)$ は $x = -\sqrt{\text{ア}}$ のとき極小値をとり、 $x = \frac{\sqrt{\text{イ}}}{\sqrt{\text{ウ}}}$ のとき極大値をとる。
- (2) $y = f(x)$ のグラフ上の点 $(2, 9)$ における接線の方程式は $y = -\sqrt{\text{エ}}x + \sqrt{\text{オカ}}$ であり、この接線と $y = f(x)$ のグラフで囲まれる部分の面積は $\frac{\sqrt{\text{キクケ}}}{\sqrt{\text{コサ}}}$ である。
- (3) t を実数の定数とし、 a を $a < 0$ を満たす定数とする。点 $A(-1, a)$ を通る直線が $y = f(x)$ のグラフに点 $(t, f(t))$ において接するとき、 $a = \sqrt{\text{シ}}t^3 + \sqrt{\text{ス}}t^2 - \sqrt{\text{セ}}t - \sqrt{\text{ソ}}$ が成り立つ。
 また、点 A から $y = f(x)$ のグラフに異なる 3 本の接線が引けるような a の値の範囲は $-\frac{\sqrt{\text{タチ}}}{\sqrt{\text{ツテ}}} < a < 0$ である。

第7問（選択問題）

平面内に三角形 OAB があり、 $|\overline{OA}|=3$ 、 $|\overline{OB}|=2$ 、 $\overline{OA} \cdot \overline{OB}=2$ を満たしている。

また、 $\overline{OP}=s\overline{OA}+t\overline{OB}$ (s, t は実数) によって点 P を定める。

(1) s, t が $s \geq 0, t \geq 0, 0 \leq s+t \leq 1$ を満たすとき、点 P の存在する範囲の面積は、 $\boxed{\text{ア}}\sqrt{\boxed{\text{イ}}}$ である。

(2) s, t が $s \geq 0, t \geq 0, 0 \leq 3s+t \leq 3$ を満たすとき、点 P の存在する範囲の面積は、 $\boxed{\text{ウ}}\sqrt{\boxed{\text{エ}}}$ である。

(3) k を $k > 1$ を満たす定数とする。

s, t が $s \geq 0, t \geq 0, 1 \leq s+t \leq k$ を満たすとき、点 P の存在する範囲の面積が $5\sqrt{2}$ となるような k の値は、 $k = \frac{\sqrt{\boxed{\text{オカ}}}}{\boxed{\text{キ}}}$ である。

(4) s, t が $s \geq 0, t \geq 0, 0 \leq 3s+t \leq 3, 0 \leq \frac{s}{2}+t \leq 1$ を満たすとき、

点 P の存在する範囲の面積は、 $\frac{\boxed{\text{クケ}}\sqrt{\boxed{\text{ココ}}}}{\boxed{\text{サ}}}$ である。

《下書き用紙》